

Ročná správa / Annual report

Letisko M. R. Štefánika - Airport Bratislava, a. s. (BTS)

2012

bts.aero
BRATISLAVA AIRPORT

Obsah

Table of content

1. Príhovor / Opening address	2
2. Všeobecné informácie / General information	4
3. Základná infraštruktúra / Basic infrastructure	6
4. Profil spoločnosti / Company profile	10
5. Štruktúra akcionárov / Shareholders structure	16
6. Zloženie orgánov spoločnosti / Corporate structure	18
7. Organizačná štruktúra / Organisation structure	19
8. Portfólio služieb / Services portfolio	20
9. Personálna politika / Personnel policy	23
10. Riadenie kvality / Quality management	24
11. Politika bezpečnosti / Safety policy	26
12. Letisková ochrana a bezpečnosť / Airport security and safety	28
13. Environmentálne aktivity / Environmental activities	30
14. Komunikácia a prezentácia / Communication and presentation	34
15. Hodnotenie podnikateľskej činnosti / Business activities evaluation	36
16. Podnikateľský plán spoločnosti na rok 2012 / Company's business plan for 2012	52
17. Správa o stave a vývoji majetku / Report on the state and the development of assets	53
18. Kontakt / Contact	54

01 Príhovor

Opening address

Vážení akcionári, obchodní partneri,

Letisko M. R. Štefánika má za sebou rok 2012, ktorý vstúpil do jeho histórie ako rok otvorenia nového terminálu. Moderné, vzdušné, ale predovšetkým funkčné priestory, ktoré pod jednou strechou ponúkajú služby pre priletavajúcich a odlietavajúcich cestujúcich, priniesli návštevníkom hlavného letiska Slovenska komfort 21. storočia. Otvorením druhej časti terminálu 13. júla 2012 sa zavŕšil štvorročný projekt rekonštrukcie a dostavby novej vybavovacej budovy, ktorá predstavuje strategicky, technologicky a kapacitne najvýznamnejšiu stavbu v oblasti civilného letectva našej krajiny za posledné desaťročia.

V ekonomickej oblasti si letisková spoločnosť udržala aj v roku 2012 schopnosť vykrývať svoje prevádzkové potreby, vrátane financovania opráv a údržby, z vlastných zdrojov. V súvislosti s výstavbou treba ako významný moment spomenúť vyjednanie podmienok úverového financovania stavby, ktoré bude mať vplyv na financie letiska nielen v tomto, ale aj v nasledujúcich rokoch.

Z pohľadu prevádzkových štatistík vybavilo Letisko Bratislava v uplynulom roku na prílete a odlete 1 416 010 cestujúcich a 23 412 letov. Dvanásť hlavných leteckých spoločností ponúklo pravidelné a charterové spojenia do 65 destinácií. Nováčikom v oblasti ponúkaných leteckých služieb boli nórské aerolínie Norwegian Air Shuttle, ktoré otvorili pravidelné letecké spojenie z Bratislavy do škandinávskych letiskových uzlov Oslo a Kodaň. Najväčší medziročný rast vykázala linka do Moskvy na letisko Vnukovo. Historický rekord sme zaznamenali v objeme vybaveného leteckého nákladu, ktorý prevýšil 22 500 ton.

Dear shareholders and business partners,

Airport Bratislava has said goodbye to the year 2012, which entered the history books as the year of the launch of its new terminal. The modern, airy and above all functional space where arriving and departing passengers find all services under one roof, has brought visitors to Slovakia's main airport the comforts of the 21st century. The opening of the second part of the terminal on July 13, 2012 brought to an end the 4-year project of reconstruction and extension of the new passenger terminal, which represents the most important civil aviation terminal building in our country for the past few decades from a strategic, technological and capacity perspective.

As regards its finances and economy, the Airport has managed to retain its ability to cover its operating needs in 2012, including the financing of repairs and maintenance from its own resources. Here we would also like to highlight the important milestone of negotiating the conditions for loan financing of the construction, which will impact the Airport's finances not only this year, but also in the upcoming few years.

In terms of operating statistics, Airport Bratislava has handled 1 416 010 passengers and 23 412 flights at both departures and arrivals. Twelve main air carriers offered scheduled and chartered flights to 65 destinations. The latest addition offering its air services was the Norwegian air carrier Norwegian Air Shuttle, which opened its regular flight connections from Bratislava to the Scandinavian travel hubs of Oslo and Copenhagen. The most significant year-on-year growth was registered by the route to Moscow and its Vnukovo airport. A historic milestone was recorded when the volume of transported air cargo surpassed the 22 500 tonnes mark.

Vážené dámy, vážení páni,
dovoľte mi, aby som poďakoval všetkým zamestnancom letiska ako aj našim partnerom za ich prácu a vynaložené úsilie v prospech letiskovej spoločnosti v uplynulom roku a poprial nám spoločne úspešný rok 2013.



Ivan Trhlík
predseda predstavenstva a generálny riaditeľ
Chairman of the Board of Directors and Chief Executive Officer

Dear ladies and gentlemen,
I would like to offer my heartfelt thanks to all employees at our Airport as well as our business partners for all the work and effort they have put in to ensure smooth operations at the Airport in the past year and to wish us all a successful year 2013.

02 Všeobecné informácie

General information

Názov spoločnosti:	Letisko M. R. Štefánika – Airport Bratislava, a. s. (BTS)
IATA / ICAO kód:	BTS / LZIB
Mesto:	Bratislava
Vzdialenosť a smer od centra:	9 km severovýchodne
Vybavovacia plocha:	143 000 m ²
Terminál:	48 545 m ²
Vzťažný bod letiska:	481012 sever, 0171246 východ
Nadmorská výška:	133 m
Magnetická deklinácia:	4°E (2010)
Prevodná výška:	1 524 m
Klimatické podmienky:	priemerné teploty °C január min. -4, max. +1 júl min. +15, max. +27
Dráhový systém:	dráha 13-31 dĺžka 3 190 m x 45 m povrch cement CN50/R/B/X/T CAT III A LVP dráha 04-22 dĺžka 2 900 m x 60 m povrch cement CN54/R/B/X/T CAT I
Prevádzková doba:	24 hodín
Name:	Letisko M. R. Štefánika – Airport Bratislava, a. s. (BTS)
IATA / ICAO code:	BTS / LZIB
City:	Bratislava
Distance and direction from the city centre:	070° 9 km from Bratislava Castle 9 km northeast
Apron:	143 000 m ²
Terminal:	48 545 m ²
Reference point:	481012N, 0171246E at the intersection of RWY axes
Elevation:	133 m
Magnetic variation:	4°E (2010)
Transition altitude:	1 524 m
Climatic conditions:	Average temperature in °C January min. -4, max. +1 July min. +15, max. +27
Runway system:	Runway 13-31 Length 3 190 m x 45 m Concrete PCN50/R/B/X/T CAT III A LVP Runway 04-22 Length 2 900 m x 60 m Concrete PCN54/R/B/X/T CAT I
Hours of operation:	24 / 7



03 Základná infraštruktúra Basic infrastructure

Dráhový systém letiska

Dráhový systém letiska tvoria dve na seba kolmé vzletovo-pristávacie dráhy a rolovacie dráhy, ktoré umožňujú pristátie a následný pohyb takmer všetkých dopravných lietadiel – od tých najmenších, jednomotorových, až po lietadlá typu Boeing 747.

Dráha 13 – 31, ktorá je hlavnou dráhou, má dĺžku 3 190 m a šírku 45 m. Je vybavená systémom svetelných a navigačných zariadení umožňujúcich presné priblíženie za podmienok IIIa kategórie poveternostných miním ICAO. Dráha 04 – 22 je 2 900 m dlhá a 60 m široká. Je vybavená svetelnými a rádionavigačnými zariadeniami pre presné priblíženie za podmienok I kategórie poveternostných miním ICAO. Obe dráhy majú cemento-betónový povrch.

Na vybavovacej ploche rozlohy 143-tisíc m² sa nachádza 33 vyznačených stojísk lietadiel.

Terminál

Letisko Bratislava prevádzkuje terminálový komplex pozostávajúci z troch na seba nadväzujúcich terminálov:

- nový terminál, ktorý bol pre verejnosť ako celok otvorený v júli 2012 (prílety aj odlety),
- terminál B - určený pre prílety a odlety mimo krajín schengenskej zóny,
- terminál C

Okrem uvedených terminálov letisko disponuje terminálom všeobecného letectva (GAT), kde sú vybavovaní cestujúci súkromných letov a členovia posádok.

Airport runway system

The runway system of the Airport consists of two perpendicular take-off and landing runways and taxiways, which facilitate the landing and movement for all aircraft – from the smallest, single-engine types to aeroplanes of the Boeing 747 type.

Runway 13-31 is the main runway and it is 3 190 m long and 45 m wide. It is equipped with lighting and navigation devices for an exact approach under the conditions of Category III A of the ICAO standard atmosphere. Runway 04-22 is 2 900 m long and 60 m wide. It is equipped with lighting and radio-navigation devices for an exact approach under the conditions listed in Category I of the ICAO standard atmosphere. Both runways have cement-concrete surface.

There are 33 clearly marked stands in the apron area, which covers approximately 143 000 m².

Terminal

Airport Bratislava runs a passenger terminal, which consists of three technologically related areas:

- The new terminal, which was launched for passenger use in July 2012 (arrivals and departures)
- Terminal B designated to serve the non-Schengen arrivals and departures
- Terminal C

In addition to the listed terminals, the Airport is also home to the General Aviation Terminal (GAT), which handles private flights passengers and airline crew.

Na vybavenie cestujúcich je k dispozícii 29 vybavovacích pultov (Check-in) v prízemí odletového terminálu, z toho jeden je určený pre nadrozmernú batožinu. Check-in pulty sú vybavené technológiami umožňujúcimi spolupracovať s rôznymi systémami používanými leteckými spoločnosťami. Na poskytovanie informácií cestujúcim a optimalizáciu prevádzkových činností slúži komplexný letiskový informačný systém - KLIS. V neverejnej zóne odletových hál určených pre odlietavajúcich cestujúcich je k dispozícii 13 východov, osem v schengenskej a 5 v neschengenskej časti.

Ku komfortu všetkých cestujúcich a návštevníkov letiska prispieva neobmedzený prístup na wi-fi sieť v celej budove zdarma, samozrejmosťou sú kaviarenské a obchodné prevádzky, bankomaty, salónik pre obchodných cestujúcich, miestnosť pre matky s deťmi a 24-hodinové informácie. Pre zdravotne postihnuté osoby a osoby so zníženou pohyblivosťou sa pri vstupe do odletového terminálu nachádza kontaktný telefón.

Riadiaca veža

Riadiaca veža, ktorá je charakteristickým prvkom letiska, bola odovzdaná do prevádzky v roku 1998. V súčasnosti je v správe štátneho podniku Letové prevádzkové služby Slovenskej republiky, ktorého hlavnou činnosťou je poskytovanie navigačných služieb vo vzdušnom priestore Slovenskej republiky a na určených letiskách krajiny.

Passengers can choose from 29 check-in desks located on the ground floor of the departures terminal, one of them designated for oversized baggage. Check-in desks are equipped with the CUTE system, which enables the usage of several check-in systems. The complex airport information system KLIS is there to provide information to passengers and to optimise operational activities. In the non-public zones of the waiting area targeted at departing passengers, there are 13 gates, 8 in the Schengen and 5 in the non-Schengen area.

For the comfort of our passengers, Wi-Fi is provided in the whole building free of charge, there are cafés and shops, cash machines, a lounge for business travellers, a room for mothers with children and the provision of a 24-hr information service. There is also a contact telephone for disabled and mobility-reduced individuals at the entrance of the departure terminal.

Air traffic control tower

The air traffic control tower is a distinct unit of the airport and was officially opened in 1998. It is currently managed by the state-owned company Flight Operation Services of the Slovak Republic and its main purpose is to provide navigation services for the air space of the Slovak Republic and for dedicated airports of the country.

03 Základná infraštruktúra Basic infrastructure

Poloha veže na bratislavskom letisku zabezpečuje optimálny výhľad na dráhy a na prevádzkové plochy letiska a zapadá do celkovej koncepcie budúceho rozvoja areálu letiska.

Sklady leteckých pohonných látok

Skladový objem tvorí 6 stojatých nádrží s celkovou nominálnou kapacitou 3 220 m³. Nádrže sú umiestnené v železobetónovej, chemicky izolovanej vani, a je v nich možné uskladňovať viacero druhov ropných produktov. Ku skladom vedie prístupová cesta a železničná vlečka na úseku trate železničná stanica Podunajské Biskupice - sklady PHM. Má dve koľaje v stáčišti, pričom umožňuje aj stáčanie paliva z autocisterien. Sklady slúžia ako prekládková stanica medzi rôznymi druhmi prepravy a ako operatívny sklad leteckých pohonných látok. Sklad zabezpečuje nepretržitý výdaj palív 24 hodín denne do špeciálnych vozidiel na plnenie lietadiel leteckým palivom. Komplexné služby spojené s plnením lietadiel na letisku zabezpečujú renomované spoločnosti Eni Slovensko a Shell Slovakia.

Stanica hasičskej a záchranej služby

Výhodná poloha hasičskej a záchranej služby ležiacej pri križovatke vzletovo-pristávacích dráh umožňuje Letisku Bratislava splniť požiadavku doporučeného 3-minútového časového limitu pre dosiahnutie najvzdialenejšieho prahu vzletových a pristávacích dráh vyplývajúceho z predpisu ICAO. Stanica je okrem iného vybavená špeciálnymi hasičskými vozidlami Protector C-4 od SIMON ACCESS, Scania od THT Polička a Tatra 815 CAS-32.

Its position ensures an optimal view of the airport runway areas and the apron area and it fits well with the overall concept of future developments at the airport.

Aviation Fuel Storage Facility

The storage facility volume consists of 6 standing tanks with a total nominal capacity of 3 220 m³. The tanks are a part of a chemically isolated basin made of reinforced concrete and allow for storage of several types of oil products. There is an approach road and a railway section between the Podunajské Biskupice railway station and the Aviation Fuel Storage Facility providing access to the facility. There are two tracks leading to the fuel drawing point, which also allows for drawing fuel from tank lorries. The Storage Facility also serves as a transfer station between various types of freight and also as the operative storage facility for aviation fuel. The facility ensures a 24 hour non-stop fuel dispensation into special vehicles reserved for fuelling aircraft with aviation fuel. Reputable companies Eni Slovensko and Shell Slovakia provide complex services dedicated to fuelling aircraft at the airport.

Fire and Rescue Service Station

The advantageous location of the Fire and Rescue Services station at the crossroads of the take-off and landing runways enables Airport Bratislava to meet the requirement of the recommended time limit of 3 minutes for reaching the furthest threshold of the take-off and landing runways, as recommended by the ICAO directive. The facility is, amongst other things, equipped with special fire fighting vehicles Protector C-4 supplied by SIMON ACCESS, Scania by THT Polička and Tatra 815 CAS-32.

Protector C-4 dosahuje zrýchlenie z 0 na 80 km do 40 sekúnd, pričom výkon lafety je 5 000 litrov za minútu a výkon čerpadla je 7 000 litrov vody za minútu. Vozidlo Scania vykazuje rovnaké zrýchlenie ako Protector, výkon lafety je 4 500 litrov za minútu a čerpadla 6 000 litrov za minútu. Tatra 815 CAS-32 disponuje výkonom čerpadla 3 200 litrov za minútu a výkonom lafety 3 000 litrov za minútu. Letisko je zaradené do požiarnej kategórie 7 a na vyžiadanie 2 hodiny vopred do vyššej kategórie 8.

Fytosanitárne centrum

Fytosanitárne centrum pre vstup tovaru rastlinného a živočíšneho pôvodu do Slovenskej republiky bolo odovzdané do užívania v máji 2004. Fytosanitárnu a veterinárnu inšpekčnú činnosť rastlín, rastlinných produktov, živočíšnych produktov, ako aj živých zvierat dovážaných z mimoeurópskych krajín, zabezpečuje Štátna veterinárna a potravinová správa Slovenskej republiky.

The Protector C-4 accelerates from 0 to 80 km/hour in 40 seconds, whilst the output of the turret is 5 000 litres per minute and the output of the pump is 7 000 litres per minute. The Scania vehicle achieves the same acceleration as the Protector; the turret output is 4 500 litres per minute and the pump 6 000 litres per minute. The Tatra 815 CAS-32 has the turret output 3 200 litres per minute and the pump 3 200 litres per minute. The airport is classified in the seventh fire category; a 2 hours advance request will upgrade it to the higher eighth category.

Phytosanitary Centre

The phytosanitary centre for the entry of goods of plant and animal origin into the Slovak Republic was launched and put into use in May 2004. The phytosanitary and veterinary inspection of plants, plant products, animal products, as well as live animals imported from other than the European countries is provided by the State Veterinary and Food Authority of the Slovak Republic.

04 Profil spoločnosti Company profile

Obchodné meno: Letisko M. R. Štefánika -
Airport Bratislava, a. s. (BTS)

Sídlo: Letisko M. R. Štefánika,
823 11 Bratislava 22, Slovenská republika

IČO: 35 884 916

IČ DPH: SK 2021812683

Dátum vzniku: 05. 05. 2004

Právna forma: akciová spoločnosť

Registrácia: Obchodný register Okresného
súdu Bratislava I, oddiel Sa, vložka č.
3327/B

Základné imanie vo výške 292 427 637 EUR je rozdelené na 19 ks kmeňových zaknihovaných akcií na meno s menovitou hodnotou 3 319 392 EUR, 1 ks kmeňovej zaknihovanej akcie na meno s menovitou hodnotou 3 319 390 EUR, 6 709 ks kmeňových zaknihovaných akcií na meno s menovitou hodnotou 33 194 EUR, na 643 ks kmeňových akcií s menovitou hodnotou 34 EUR a 1 ks kmeňovej zaknihovanej akcie na meno s menovitou hodnotou 3 319 391 EUR.

V priebehu roka 2012 nedošlo k zmenám výšky základného imania spoločnosti zapísanej v obchodnom registri.

Company Name: Letisko M. R. Štefánika -
Airport Bratislava, a. s. (BTS)

Registered Address: Letisko M. R.
Štefánika, 823 11 Bratislava 22, Slovak
Republic

Company registration no: 35 884 916

Tax registration number: SK 2021812683

Date of incorporation: 05. 05. 2004

Legal status: joint-stock company

Registration: Companies Register
at District Court Bratislava I, Section: Sa,
File No: 3327/B

The nominal share capital of 292 427 637 EUR is divided into 19 pcs of common equity inscribed shares with a nominal value of 3 319 392 EUR, 1 pc of common equity inscribed share with a nominal value of 3 319 390 EUR, 6 709 pcs of common equity inscribed shares with the nominal value of 33 194 EUR, 643 pcs of common shares with the nominal value of 34 EUR and 1 pc of common equity inscribed share with the nominal value of 3 319 391 EUR.

In 2012, the share capital of the company as registered in the Companies Register remained unchanged.



04 Profil spoločnosti

Company profile

História

Začiatky pravidelnej leteckej dopravy v Bratislave a okolí sa spájajú s prvou linkou Československých aerolínií z Prahy do Bratislavy 29. októbra 1923, kedy dvojplášnik AERO A-14 pristál vo Vajnorochoch s jedným cestujúcim na palube. Išlo o prvopočiatky civilného letectva v Slovenskej republike. Keďže už v povojnovom období bolo zrejmé, že blízkosť pohoria Malé Karpaty bude obmedzujúcim faktorom rozvoja leteckej dopravy na Letisku Vajnory, začalo sa v roku 1946 s budovaním nového letiska v katastrálnom území obce Ivanka pri Dunaji. Vybudovaním dráhy v smere 04 - 22 dĺžky 1 900 m a dráhy v smere 13 - 31 s dĺžkou 1 500 m sa rozbehla I. etapa výstavby súčasného letiska, pričom sa letecká prevádzka na novom bratislavskom letisku, ležiacom iba 9 km severovýchodne od centra hlavného mesta, začala už v roku 1951.

Rýchlo sa meniaci lietadlový park, stúpajúce nároky na prepravu cestujúcich a tovaru, ako aj na pozemné zabezpečovacie zariadenia, si vyžadovali priebežné investície do letiskovej infraštruktúry. Z daných dôvodov bol v nasledujúcich dvadsiatich rokoch, počas II. etapy výstavby letiska, vybudovaný terminál pre cestujúcich s príslušným prednádražím a novým komunikačným systémom, centrálna kotolňa a doplnkové energetické zariadenie hlavnej trafostanice. Zároveň sa rozšírila vybavovacia plocha a v pôvodnom termináli letiska boli zriadené priestory pre potreby Leteckého útvaru Ministerstva vnútra SR. V 80-tych rokoch bola v rámci komplexnej rekonštrukcie dráhového systému predĺžená dráha 04 - 22 na dĺžku 2 900 metrov a dráha 13 - 31 na 3 190 metrov.

History

The beginnings of air traffic in Bratislava and its surroundings date back to the first Czechoslovak Airlines flight from Prague to Bratislava on October 29, 1923 when a biplane AERO A - 14 landed in Vajnory with a single passenger on board. This was the very beginning of civil aviation in the Slovak Republic. Back then, it was quite clear that the proximity of the Small Carpathians mountain range will restrict the development of air traffic in Vajnory Airport and therefore, the construction of a new Slovak airport began to take place in the vicinity of the village of Ivanka pri Dunaji in 1946. The construction of the 04 - 22 direction runway measuring 1 900 m and the 13 -31 direction runway measuring 1 500 m triggered the First Phase of the airport construction. Air traffic operations at the new Bratislava airport lying only 9km northeast from the centre of the capital were launched as early as in 1951.

The rapidly changing aircraft fleet, the rising expectations in passenger and goods transport, as well as in terms of ground operations services - all of these required constant investment. For these reasons, the current passenger terminal with the foregrounds and a new road system were built over the next 20 years as part of the Second Phase of the airport construction, together with a central boiler room and a supplementary energy facility to the main transformer station. At the same time, the apron was extended and the original airport terminal served as premises for the needs of the Ministry of Interior Squadron. In the Eighties, the runway system underwent a complex reconstruction and runway 04-22 was extended to 2900 metres and runway 13-31 to 3 190 metres.

Cieľom III. etapy výstavby letiska v 90-tych rokoch bolo vertikálne oddeliť toky cestujúcich na prilete a odlete. V roku 1994 sa zrealizoval projekt dostavby terminálu pre cestujúcich, časť B.

Rozvoj letiska pokračoval aj v nasledujúcich rokoch. V roku 1995 sa vybuďovala nová moderná požiarna stanica na križovatke vzletovo-pristávacích dráh, čo umožnilo preradenie Letiska Bratislava z kategórie 6 do kategórie 7, umožňujúcej pristávanie veľkokapacitných lietadiel. O dva roky neskôr bola ukončená rekonštrukcia svetelného a zabezpečovacieho systému vzletovej a pristávacej dráhy 13 – 31 a súčasťou letiska sa stali aj nové sklady leteckých pohonných látok a železničná vlečka vedúca zo stanice Podunajské Biskupice. V roku 1998 bola uvedená do prevádzky nová riadiaca veža, v súčasnosti v správe Letových prevádzkových služieb SR, š. p. a dokončila sa modernizácia vybavovacieho procesu a transportného systému na batožinu.

The aim of the Third Phase in the airport development was to vertically separate the flow of passengers at arrivals and departures. The annex to the passenger terminal in the form of Section B was completed in 1994.

Development of the airport continued over the subsequent years. In 1995, a new modern fire rescue station was built at the crossroads of the runways, which ensured the upgrade of Airport Bratislava from category 6 to category 7, facilitating the landing of large-capacity aircraft. Two years later, the reconstruction of the lighting and signalling system at runway 13 -31 was finalised and the airport obtained new aviation fuel storage facilities, as well as the railway section leading to Podunajske Biskupice railway station. In 1998, the new air traffic control tower was opened, which presently belongs to LPS SR, š. p. and the modernisation of the check-in process and baggage transport system was completed.

04 Profil spoločnosti Company profile

Významným míľnikom v histórii letiska bola transformácia príspevkovej organizácie Slovenská správa letísk na akciovú spoločnosť Letisko M. R. Štefánika – Airport Bratislava (BTS) 5. mája 2004. V tom istom roku bol realizovaný projekt výstavby fytošanitárneho centra a sprevádzkované nové vybavovacie pulty. Po vstupe Slovenska do Európskej únie sa letisko pustilo do plnenia kritérií súvisiacich s jeho začlenením aj do vzdušného schengenského priestoru. Ako prvá sa realizovala požiadavka oddelenia výkonu bezpečnostnej kontroly posádok lietadiel od obchodných cestujúcich, a to do nového objektu terminálu všeobecného letectva – GAT. Významnou investíciou bola prístavba priletovej haly – terminálu C.

V roku 2007 a 2008 vrcholili intenzívne prípravy Letiska Bratislava na vstup do tzv. vzdušného schengenského priestoru. Medzi najvýznamnejšie zmeny patrili vytvorenie zázemia pre prvosledovú kontrolu policajného zboru v priletovom termináli B, vybudovanie bezpečnostnej kontroly pre tranzitujúcich cestujúcich a presun pasových pultov do novej pozície medzi odletovými terminálmi.

An important milestone in the history of the airport was the transformation of a contributory organisation - Slovak Airports Management to a joint-stock company called Letisko M. R. Štefánika – Airport Bratislava (BTS) on May 5, 2004. The same year saw the completion of the phytosanitary centre and the introduction of the new check-in counters. After Slovakia joined the European Union, the Airport began to fulfil the criteria associated with its inclusion in the Schengen air space. Amongst the first was the requirement of separating the security control for airline crews and business travellers, which was carried out in the new premises of the General Aviation Terminal – G.A.T. An important investment was the construction of the annex to the arrivals hall – Terminal C, which is currently in sole use for passengers not requiring an entry passport control.

In 2007 and 2008, the preparations for Airport Bratislava to join the Schengen air space were peaking. The most significant changes were the creation of space for the Police Force patrol in the arrivals Terminal B, the creation of security control for transiting passengers and the relocation of the belt counters to a new location between the departure terminals.

Odletový terminál sa rozdelil na dve časti – časť A, ktorá je od oficiálneho vstupu letiska do schengenského priestoru vyhradená pre cestujúcich, ktorí letia do krajín Schengenu bez nutnosti pasovej kontroly, a časť B, určenú pre pasažierov cestujúcich mimo neho. Celkový vzhľad vybavovacej budovy pre cestujúcich z neverejnej strany pozmenili odletové mosty z roku 2007. Proces vstupu letiska do vzdušného schengenského priestoru bol zavŕšený v roku 2008.

Nosným projektom roku 2009 až 2012 bola výstavba nového terminálu. Predstavuje strategicky, kapacitne a investične najvýznamnejší projekt v oblasti civilného letectva na Slovensku za posledných niekoľko desaťročí. Stavba bola od začiatku rozdelená na dve etapy a prebiehala za plnej prevádzky letiska. Prvá časť terminálu bola slávnostne otvorená 9. júna 2010.

Koncom roka 2010 sa začalo s postupnou demoláciou pôvodného odletového terminálu, na ktorého mieste v priebehu 2 rokov vyrástla druhá časť terminálu. Slávnostné otvorenie prebehlo 13. 7. 2012. Prízemie druhej časti je vyhradené pre prilietavajúcich cestujúcich a 2. poschodie rozšírilo existujúce priestory odletovej haly.

The departures Terminal was divided into two parts: Section A, which since the official entry of the Airport to the Schengen zone has been selected for passengers flying to Schengen countries without the need for a passport control, and into Section B for passengers flying outside the Schengen zone. The overall look of the passenger terminal building from the service side was altered with extended boarding gates installed in 2007. The process of the Airport's entry into the Schengen air space was completed in 2008.

The main project in the years between 2009 and 2012 was the construction of the new terminal. It represents the most significant project for the Slovak civil aviation sector of the past few decades in terms of strategy, capacity and investment. Since the beginning, the construction was divided into two phases and was executed under full operations at the Airport. The first phase was represented by the construction of a departures terminal, which was completed after 16 months of intensive work and the terminal building was ceremoniously launched into operations on June 9, 2010.

At the end of 2010, the Airport commenced on the gradual demolition of the original Departures terminal, which within 2 years witnessed the growth and completion of the second part of the terminal. The official launch was on July 13, 2012. The ground floor of the second part is dedicated to arriving passengers and the 2nd floor was extended through the existing space of the departures hall.

05 Štruktúra akcionárov spoločnosti Shareholders structure

Štruktúra akcionárov letiskovej spoločnosti sa v roku 2012 nemenila. Akcie letiskovej spoločnosti ostávajú naďalej majetkom Fondu národného majetku Slovenskej republiky a Slovenskej republiky v zastúpení Ministerstvom dopravy, výstavby a regionálneho rozvoja Slovenskej republiky. Majetková účasť jednotlivých akcionárov je v percentuálnom vyjadrení nasledovná:

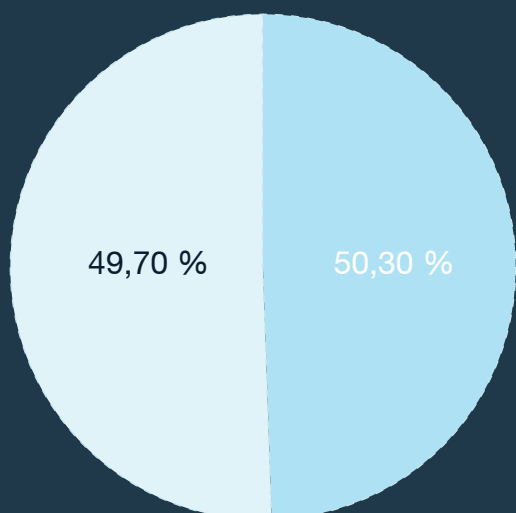
- Fond národného majetku Slovenskej republiky 50,30 %,
- Slovenská republika v zastúpení Ministerstvom dopravy, výstavby a regionálneho rozvoja Slovenskej republiky 49,70 %.


Spoločnosť nemá organizačnú zložku v zahraničí.

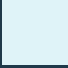
The structure of the Airport's shareholders remained unchanged in 2012. The shares of Airport Bratislava remain in the administration of the National Fund of the Slovak Republic and the Slovak Republic represented by the Ministry of Transport, Construction and Regional Development of the Slovak Republic. The ownership of individual shareholders may be illustrated in percentage terms as follows:

- National Fund of the Slovak Republic 50.30 %
- Slovak Republic represented by the Ministry of Transport, Construction and Regional Development of the Slovak Republic 49.70 %.

The company does not have an organisation unit outside of Slovakia.



 Fond národného majetku Slovenskej republiky 50,30 %
National Property Fund of the Slovak Republic 50.30 %

 Slovenská republika v zastúpení Ministerstvom dopravy, výstavby a regionálneho rozvoja Slovenskej republiky 49,70 %
Slovak Republic represented by the Ministry of Transport, Construction and Regional Development of the Slovak Republic 49.70 %



06 Zloženie orgánov spoločnosti

Corporate structure

Stav k 31. decembru 2012

Dozorná rada

Ing. Jozef Rizman – predseda a člen
dozornej rady do 26. 9. 2012

Mgr. Tomáš Rusiňák – predseda a člen
dozornej rady od 27. 9. 2012

Pavel Jánošík – podpredseda a člen dozornej rady

Ing. Peter Trstenský – člen dozornej rady
do 26. 9. 2012

Jozef Boskovič – člen dozornej rady
do 26. 9. 2012

Ing. Branislav Kušík – člen dozornej rady
od 27. 9. 2012

Ing. Robert Nemeč – člen dozornej rady
od 27. 9. 2012

Attila Horváth – člen dozornej rady

Ing. Peter Thorand – člen dozornej rady

Predstavenstvo spoločnosti

Ing. Maroš Jančula – predseda predstavenstva

Ing. Jaroslav Mach – člen predstavenstva

Ing. Juraj Mitka – člen predstavenstva

As at December 31, 2012

Supervisory Board

Jozef Rizman – Chairman of the Supervisory
Board until 26. 9. 2012

Tomáš Rusiňák - Chairman of the Supervisory
Board from 27. 9. 2012

Pavel Jánošík - Vice Chairman
of the Supervisory Board

Peter Trstenský – Member of the Supervisory
Board until 26. 9. 2012

Jozef Boskovič – Member of the Supervisory
Board until 26. 9. 2012

Branislav Kušík – Member of the Supervisory
Board from 27. 9. 2012

Robert Nemeč – Member of the Supervisory
Board from 27. 9. 2012

Attila Horváth – Member of the Supervisory Board

Peter Thorand – Member of the Supervisory Board

Board of Directors

Maroš Jančula – Chairman of the Board of Directors

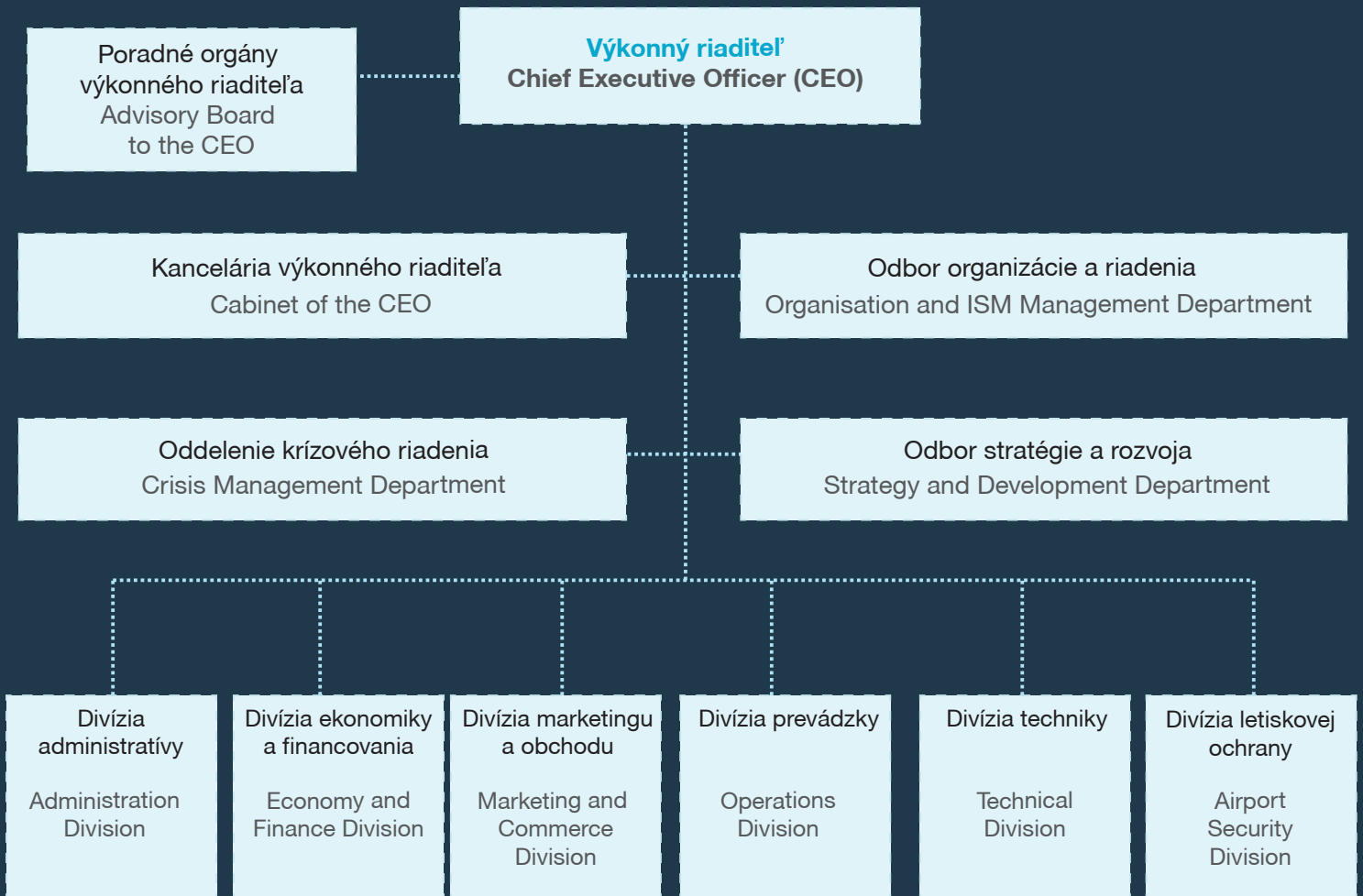
Jaroslav Mach – Member of the Board of Directors

Juraj Mitka – Member of the Board of Directors

07 Organizačná štruktúra Organisation structure

Stav k 31. decembru 2012

As at December 31, 2012



08 Portfólio služieb

Services portfolio

Portfólio služieb Letiska M. R. Štefánika sa základným spôsobom člení na služby bezprostredne súvisiace s obsluhou prostriedkov leteckej dopravy a s vybavením cestujúcich (letecké služby) a na doplnkové aktivity realizované v prospech cestujúcej verejnosti a iných užívateľov v rámci ich potrieb na letisku (neletecké služby). Časť služieb poskytuje samotná letisková spoločnosť, ostatné služby sú zabezpečené prostredníctvom subdodávateľov.

Letecké služby

- služby pozemnej obsluhy lietadiel,
- ramp handling (odmrazovanie lietadiel, čistenie, plnenie pohonných látok, dodávka pitnej a úžitkovej vody, dodávka jedál a nápojov na palubu – catering, dodávka ostatných médií – dusík, kyslík a pod., nakladanie/vykladanie),
- obchodný handling cestujúcich a batožiny (vybavenie cestujúcich a batožiny, reklamácie, služby pre cestujúcich),
- technický handling lietadiel,
- všeobecné letectvo,
- obchodný a technický handling leteckého nákladu a pošty,
- bezpečnostná ochrana (vlastná ochrana, biologická ochrana, záchranná a hasičská služba, detekčná kontrola),
- predaj leteckých dokladov cestujúcim v mene leteckých spoločností,
- 24-hodinová centrálna informačná služba,
- asistenčné služby pre cestujúcich so zníženou mobilitou.

The portfolio of services at Airport Bratislava on a basic level is divided into services directly related to the running of air transport and the transport of passengers (aviation services) and supplementary services carried out for the benefit of the travelling public and other users regarding their needs at the airport (non-aviation services). Part of the services are supplied by the airport company itself and the rest are supplied by subcontractors.

Aviation services

- Aircraft ground handling services
- Ramp handling (aircraft defrosting service, cleaning, aviation fuel filling, supply of drinking and industrial water, on-board meal and drinks supply – catering, supply of other media – nitrogen, oxygen, etc., loading/unloading)
- Commercial passenger and baggage handling (passenger and baggage processing, complaints, other passenger services)
- Technical aircraft handling
- General aviation
- Commercial and technical cargo and mail handling
- Safety and security (airport security, biological safety, rescue and fire brigade services, detection control)
- Travel documents sales to passengers on behalf of airlines
- 24-hour central information service
- Assistance services for passengers with reduced mobility.

Neletecké služby:

- prenájom nebytových priestorov,
- prenájom reklamných plôch,
- prenájom rokovacích a konferenčných priestorov,
- prenájom skladovacích kapacít ropných produktov.

Outsourcované služby:

- plnenie lietadiel pohonnými látkami,
- parkovanie osobných motorových vozidiel,
- úschovňa a balenie batožín,
- gastronomické služby (kaviarne, rýchle občerstvenie),
- obchodné služby (travel value/ duty free predajňa, trafiky, darčkové obchody),
- salóniky pre obchodných cestujúcich (business lounge),
- požičovne automobilov,
- služby mestskej hromadnej dopravy,
- služby diaľkovej dopravy,
- taxi služby,
- bankové automaty,
- turistická informačná služba,
- predaj dovolenkových a cestovných pobytov,
- pošta.

Non-aviation services:

- Office space letting
- Advertising space letting
- Business and conference spaces letting
- Storage of oil products capacity letting

Outsourced services:

- Aircraft fuelling
- Parking
- Left baggage and packing facility
- F&B outlets (restaurant, coffee houses, fast-food)
- Retail services (travel value/duty-free shops, news-stands, gift shops)
- Business travellers lounges (business lounges)
- Car-rental services
- Public transport services
- Long transport services
- Taxi services
- Cash-machines (ATMs)
- Tourist information service
- Travel and holiday sales service
- Post Office.



09 Personálna politika

Personnel policy

Cieľom letiskovej spoločnosti je pre svojich zamestnancov vytvárať vyhovujúce pracovné podmienky, ktoré umožnia ich profesijný rast, rozvoj ich znalostí a zároveň budú mať významný vplyv na výkon ich práce.

Politika ľudských zdrojov

Letisko M. R. Štefánika zamestnávalo k 31. decembru 2012 603 zamestnancov. V porovnaní s rovnakým obdobím predchádzajúceho roka je to nárast o troch zamestnancov.

Odborný rast a vzdelávanie

V záujme zaistenia bezpečnosti civilného letectva a plynulého chodu Letiska Bratislava je nevyhnutné, aby si zamestnanci neustále zvyšovali a prehľbovali kvalifikáciu na výkon svojej profesie. Z tohto dôvodu sú pre zamestnancov celoročne organizované vzdelávacie kurzy a školenia potrebné pre výkon ich pracovnej činnosti.

Motivácia a stabilizácia zamestnancov

V súlade s platnými právnymi predpismi a platnou Kolektívnou zmluvou poskytuje letisková spoločnosť svojim zamestnancom viaceré benefity, medzi najvýznamnejšie patria:

- 5 pracovných dní dovolenky nad rámec zákona,
- týždenný pracovný čas 37,5 hodiny,
- odmeny pri pracovných a životných jubileách,
- príspevok na doplnkové dôchodkové sporenie,
- príspevok na stravovanie zamestnancov.

The Airport's aim is to offer its staff satisfactory working conditions, which will allow them to grow professionally and to develop their knowledge and skills, whilst ensuring these have a positive and important impact on the execution of their work.

Human resources policy

As of December 31, Airport Bratislava employed 603 employees, which is three employees more in comparison with the same period in the previous year.

Professional growth and education

To be able to assure a high level of security within civil aviation and smooth operations at Airport Bratislava, it is necessary for our employees to continue improving and expanding the qualifications necessary for their jobs. With this in mind, we organise various training courses and workshops throughout the year, which are indispensable for the execution of their work.

Motivation and stabilisation of employees

In accordance with current legal regulations and the current Collective Agreement, Airport offers its employees numerous benefits, amongst which the most significant are:

- Allowance for employee meals
- Allowance for supplementary pensionscheme
- Bonuses in association with work and life anniversaries
- 5 work days of extra holiday (above the legal requirement)
- 37.5 hours weekly work-time.

Vývoj počtu zamestnancov v rokoch 2008 - 2012 Development of employee numbers in 2008 - 2012

Rok Year	Počet zamestnancov Number of employees
2008	695
2009	630
2010	601
2011	600
2012	603

10 Riadenie kvality Quality management

Letecký úrad Slovenskej republiky, ako národný dozorný orgán, vydáva povolenie na prevádzkovanie civilného letiska, a to po predchádzajúcom splnení všetkých podmienok vyplývajúcich zo Zákona č. 143/1998 Z.z. o civilnom letectve (letecký zákon) a o zmene a doplnení niektorých zákonov. Ide o jeden z kľúčových dokumentov, ktorý zároveň preukazuje, že si jeho držiteľ plní všetky požiadavky vyplývajúce z medzinárodných predpisov ako aj z bezpečnostných štandardov.

Letisková spoločnosť využíva pri výkone kontroly kvality procesy stanovené v súlade s ISO 9001:2008.

The Civil Aviation Authority of the Slovak Republic, as the national watchdog, issues permits for the provision of civil airport operations, following a compliance with all the rules laid down in Act No. 143/1998 Coll. on civil aviation (the Aviation Act) as subsequently amended. It is one of the key documents, which also testifies to the fact that the owner complies with all requirements arising from international regulations, as well as security standards.

In carrying out quality control, the Airport utilized the processes outlined by the ISO 9001:2008 standard for quality management systems.



11 Politika bezpečnosti

Safety policy

Politika bezpečnosti spoločnosti je trvalým prejavom záväzku výkonného manažmentu spoločnosti zavádzať a zlepšovať systém riadenia bezpečnosti, ktorý sa týka zlepšovania všetkých procesov na Letisku M. R. Štefánika v Bratislave. Úloha implementácie systému prevádzkovej bezpečnosti - Safety Management System, vyplýva z medzinárodných predpisov a z Národného bezpečnostného programu civilného letectva Slovenskej republiky (SSP).

Aj v roku 2012 Letisko Bratislava pokračovalo v zavádzaní nových, respektíve novelizáciou už existujúcich, interných dokumentov týkajúcich sa prevádzkovej bezpečnosti na letisku. Za účelom dosiahnutia cieľov spoločnosti v danej oblasti letisko využíva aktívny prístup k identifikácii a k riešeniu potenciálnych hrozieb, ako aj systémový prístup k riešeniu prevádzkovej bezpečnosti s využitím dostupných informačných prostriedkov.

Manažment letiska vyjadril svojím vyhlásením trvalý záujem zavádzať, vytvárať a zlepšovať stratégiu prístupu, riadenia systémov a procesov všetkých činností za účelom zaistenia čo najvyššej úrovne bezpečnosti a plnenia národných a medzinárodných štandardov platných v oblasti civilného letectva.

The safety policy of the airport company is a constant sign of the pledge of the company's executive management to keep implementing and improving the safety management system with a focus on the improvement of all aviation and non-aviation processes at Airport Bratislava. The task of implementing the Safety Management System is required by international regulations and is based on the civil aviation safety policy of the Slovak Republic.

In 2012, Airport Bratislava also continued with the introduction of new, or newly amended, internal documents associated with operational safety at the Airport. In order to meet the company's targets in this area, the Airport takes an active approach to identify and deal with potential threats, as well as a systematic approach to operational safety by employing all available sources of information.

The Airport's management expressed a consistent interest to introduce, create and improve access strategy, the management of systems and the processes of all activities, with the aim of ensuring the highest level of safety and fulfilment of national and international standards required in the field of civil aviation.

Zavedený systém manažmentu bezpečnosti v zmysle medzinárodných štandardov tvorí súčasť celkového riadenia spoločnosti. Vedúci zamestnanci na každom stupni riadenia sú pravidelne oboznamovaní s cieľmi, ktoré je potrebné dosiahnuť v súlade s národnou a medzinárodnou legislatívou, požiadavkami zmluvných partnerov a vnútroorganizačnými dokumentmi.

V zmysle zavedenej podnikovej kultúry je každý vedúci zamestnanec priamym alebo nepriamym spôsobom zainteresovaný v záležitostiach súvisiacich s prevádzkou, jej technickým alebo administratívnym zabezpečením a nesie osobnú zodpovednosť za plnenie svojich pracovných úloh pri dodržaní najvyššej možnej miery bezpečnosti.

The safety management system implemented in accordance with international standards is part of the overall company management. Leading managers at every level are regularly informed about the goals needed to be attained for compliance with national and international laws, requirements of subcontracting partners and internal organisation documentation.

In accordance with the implemented company culture, every employee is either directly or indirectly part of the processes associated with operations at the airport, their technical or administrative functions and each employee carries personal responsibility for fulfilling work tasks, whilst maintaining the highest possible safety level.

12 Letisková ochrana a bezpečnosť

Airport security and safety

Letisko M. R. Štefánika zabezpečuje bezpečnostnú ochranu v zmysle zákona 143/1998 Z. z. o civilnom letectve a o zmene a doplnení niektorých zákonov (Letecký zákon), Úpravy č. 8/2008, ktorou sa vydáva predpis L 17 „ochrana civilného letectva pred činmi protiprávneho zasahovania“, dokumentmi ICAO, Doc. 30 „ECAC Policy Statement in the Field of Aviation Security“ nariadením Európskeho parlamentu a rady (ES) č. 300/2008 o spoločných pravidlách v oblasti bezpečnostnej ochrany civilného letectva, uznesením vlády Slovenskej republiky č. 748/2004 „Rozdelenie výkonu preventívnych opatrení ochrany civilného letectva pred činmi protiprávneho zasahovania a dokumentom doc. 8973/6 k Annex 17 ICAO a ECAC, personálnymi i technologickými opatreniami.

V súvislosti s ukončením II. etapy výstavby nového terminálu bola z hľadiska technického zabezpečenia ochrany letiska rozmiestnená v priestoroch terminálov kamerová technika, ktorá svojím výstupom umožňuje dodržiavať bezpečnostné štandardy ochrany a bezpečnosti.

V rámci komplexného preverenia pripravenosti Hasičského závodného útvaru našej spoločnosti bola v roku 2012 vykonaná tematická protipožiarna kontrola Krajským riaditeľstvom hasičského a záchranného zboru bez zistenia nedostatkov.

Letisko M. R. Štefánika – Airport Bratislava, a. s. (BTS) ensures safety in accordance with the following: Act No. 143/1998 Coll. On Civil Aviation and on amendments and supplements to certain Acts as amended (Aviation Act); Amendment No. 8/2008 enabling Regulation No L17 on Safeguarding Civil Aviation against Acts of Unlawful Interference; ICAO documents; Doc. 30 “ECAC Policy Statement in the Field of Aviation Security“, Regulation (EC) No. 300/2008 of the European Parliament and of the Council on Common Rules in the Field of Civil Aviation Security; Resolution of the Slovak Republic No. 748/2004 on “Distribution of execution of preventive measures in civil aviation against unlawful interference”; Doc 8973/6 to Annex 17 of the ICAO Convention, international regulations and recommendations ICAO and ECAC and through measures associated with personnel and technology.

In terms of the Airport’s technological equipment and in association with the completion of the 2nd phase of the construction of the terminal, the Airport has been equipped with a camera system distributed in the Airport’s terminals, which will ensure the compliance with safety and security standards.

In 2012, the Regional Directorate of the Fire and Rescue Service conducted a thematic anti-fire check as part of the complex preparedness check of the Airport’s Fire and Rescue Service department without detecting any irregularities.

V zmysle nariadenia (ES) č. 300/2008, Nariadenia komisie č. 185/2010, bola zamestnancami oddelenia vstupného režimu uskutočnená každoročná výmena povolení k vjazdu motorových vozidiel a mechanizačnej techniky do priestoru verejnej a do hospodárskej časti letiska, parkovacie a externé preukazy a povolenia na vstup osôb.

In accordance with Regulation (EC) No. 300/2008 and Regulation No. 185/2010, the employees of Access Control Office conducted a comprehensive annual replacement of permits for the entry of vehicles and machinery into the non-public and service part of the airport, as well as parking permits and external identification cards and permits for the admission of persons.



13 Environmentálne aktivity

Environmental activities

V záujme Letiska M. R. Štefánika je v čo najväčšej miere prispievať k zachovávaniu, ochrane a zlepšovaniu kvality životného prostredia.

Medzi environmentálne aktivity Letiska Bratislava patrí podrobný ornitologický prieskum, a to nie len vlastného letiskového areálu, ale aj jeho širšieho okolia. V súčasnosti sa tento neustále dopĺňa o nové poznatky. Sleduje sa sezónny, ale aj denný ťah vtáctva, kontroluje sa obdobie vyvážania mláďat a poľnohospodárska činnosť v okolí letiska. Čím je výskyt vtáctva väčší, tým je prirodzene zvýšené riziko zrážok lietadiel s vtákmi. Preto sú priestory letiska a jeho okolia celodenne monitorované zamestnancami letiska.

Kedže sprievodným javom leteckej prevádzky sú aj negatívne dosahy na životné prostredie, potenciálne zdroje znečistenia sa neustále sledujú a vyhodnocujú.

Ochranu životného prostredia zabezpečujeme preventívnymi opatreniami v štyroch hlavných oblastiach:

- ochrana podzemných vôd,
- monitorovanie hluku z leteckej prevádzky,
- ochrana ovzdušia,
- likvidácia ostatného a nebezpečného odpadu.

Ochranu podzemných vôd

- nepretržité monitorovanie stupňa znečistenia v spolupráci s okresným úradom a odborom životného prostredia

It is in the Airport Bratislava's best interest to contribute to preserving, protecting and improving the quality of the environment.

One of Airport Bratislava's environmental activities includes a detailed ornithological survey not only of the airport area but of the surrounding area as well, and is constantly updated with new information. The birds' seasonal and daily flight trajectory is monitored; the first guiding the young seasons, as well as the agricultural activity in the vicinity of the airport. The higher the occurrence of birds in the area, naturally the higher the risk of aircraft collision with birds is. That is why the airport area is monitored daily by the airport's employees.

A negative environmental impact is one of the side effects of air traffic operation; therefore potential sources of pollution must be constantly monitored and assessed.

Environmental protection is guaranteed by preventive measures in four main areas:

- Protection of underground water
- Air traffic noise monitoring
- Air protection
- Liquidation of dangerous and other waste.

Protection of underground water:

- Continuous monitoring of the level of pollution in association with the Regional Office and the Environmental Office.

Monitorovanie hluku

- 24-hodinové monitorovanie hluku od roku 1994,
- on-line napojenie monitorovania na radarový systém v spolupráci s LPS SR, š. p.,
- priebežné spracovávanie hlukových štúdií a následná korekcia letových trajektórií,
- komunikácia s dotknutými obcami a mestskými časťami.

Ochrana ovzdušia

- nepretržité monitorovanie stupňa znečistenia.

Likvidácia odpadu

- separovaný zber a likvidácia ostatného a nebezpečného odpadu.

V rámci environmentálnej politiky Letisko Bratislava každoročne spolupracuje na vytváraní hlukovej mapy, ktorá je dôležitým dokumentom pri posudzovaní a schvaľovaní novej výstavby v okolí letiska.

Letisko Bratislava je pripravené udržiavať a zveľaďovať všetky zložky životného prostredia. Konceptcia ochrany životného prostredia zahŕňa všetky aspekty udržateľnosti, inovácie a iniciatívy najmodernejšími postupmi, ako aj vplyv na ochranu životného prostredia na letisku ako aj v okolí. Tak ako sa letisko rozvíja, tak aj vykonáva všetky ekologické postupy vedúce k udržateľnosti a k šetreniu životného prostredia.

Air traffic noise monitoring:

- 24-hour noise monitoring since 1994,
- online monitoring connected to a radar system in association with LPS SR, š. p.,
- continuous processing of the noise studies and consequent correction of the flight trajectories,
- communication with affected villages and municipalities.

Air protection:

- constant monitoring of pollution levels.

Waste liquidation:

- liquidation of dangerous and other waste.

As part of its environmental policies, Airport Bratislava participates every year in the creation of a noise map which is an important document in assessing and approving new construction in the vicinity of the airport.

Airport Bratislava is ready to preserve and protect all facets of the environment. The concept of environmental protection encompasses all aspects of sustainability, innovation and initiatives by employing the latest approaches, as well as the impact on the environmental protection at the Airport and in its surroundings. As the Airport continues to develop, it also adopts all ecological procedures to ensure sustainability and the protection of the environment.

14 Komunikácia a prezentácia

Communication and presentation

Externá komunikácia

V oblasti komunikácie a prezentácie je prvoradým záujmom Letiska Bratislava pravidelne informovať širokú verejnosť o aktuálnom dianí v oblasti leteckej dopravy s dôrazom na aktivity týkajúce sa priamo letiskovej spoločnosti.

Medzi všeobecné letiskové princípy komunikácie patria:

- aktuálnosť – včasné poskytovanie informácií,
- dôvernosť – dodržiavanie ochrany citlivých informácií,
- efektívnosť – využívanie vhodných komunikačných kanálov a formulácií s ohľadom na cieľovú skupinu,
- transparentnosť – pravdivosť poskytovaných informácií.

V roku 2012 nadviazala letisková spoločnosť plynule na aktivity naštartované v predchádzajúcich rokoch a krátko po spustení novej internetovej stránky a komunikácie prostredníctvom Facebooku a Twitteru, rozšírila svoje komunikačné nástroje tento raz o newsletter a o oficiálny letiskový časopis Air magazine. Ide o lifestylový časopis plný atraktívnych tém, ale i užitočných informácií pre cestovateľov v slovenskom a v anglickom jazyku, ktorý vychádza dvakrát do roka v cestovateľskom formáte A5 a je dostupný v letiskových termináloch zadarmo.

Jednou z hlavných tém roku 2012 bolo otvorenie druhej časti nového terminálu pre cestujúcu verejnosť, ktorý ponúka atraktívne a funkčné priestory pre všetkých užívateľov a návštevníkov letiska.

External communication

In terms of communication and presentation, it is in Airport Bratislava's utmost interest to regularly inform the public about current air transport affairs, with a special focus on the activities directly associated with the Airport.

These are the general communication principles the Airport enforces:

- Topicality – timely provision of information
- Confidentiality – ensuring sensitive information is protected
- Effectiveness – using the most appropriate communication channels and formulations with focus on target groups;
- Transparency – the accuracy of the information provided.

In 2012, the Airport continued with its activities that it started in the previous years and shortly after launching the new internet pages and communication outlet via Facebook and Twitter, it also expanded its communication tools with a newsletter and the official airport magazine Air Magazine. It is a lifestyle magazine full of attractive topics but also useful information for travellers in both the Slovak as well as the English language. It is published bi-annually in the A5 format and is available free of charge at the airport terminals.

One of the main topics of 2012 was the opening and launch of the second part of the new terminal for the travelling public, which offers attractive and functional space for both travellers as well as visitors at the airport.

Slávnostného otvorenia 13. 07. 2012 sa zúčastnili okrem významných hostí aj zástupcovia slovenských, českých a rakúskych médií, ktorí nahliadli aj do jeho neverejných kútov a verejnosti tak ponúkli zaujímavé reportáže.

Netradičnú formu komunikácie a prezentácie zvolilo bratislavské letisko na Valentína, kedy trom párom usporiadalo zásnuby v oblakoch. Rovnako pútavú akciu sme zorganizovali pre všetkých návštevníkov letiska pri príležitosti otvorenia historicky prvého spojenia do hlavného mesta Nórska, keď vikingské bojovníčky zvädzali s dračím nápojom cestujúcich na let do Osla. Hravá pestrofarebná torta s marcipánovým Boeingom 737 a jedlými LEGO kockami, na ktorej si pochutili všetci cestujúci inauguračného letu - tento raz do Kodane, vyhrala v súťaži o tortu týždňa prestížneho internetového portálu anna.aero, ktorý informuje širokú verejnosť o zaujímavých novinkách z leteckého priemyslu.

Proces oboznamovania zástupcov médií a širokej verejnosti s kompetenciami a zodpovednosťami letísk, leteckých spoločností, cestovných kancelárií ako aj ďalších subjektov, ktoré v oblasti leteckej dopravy aktívne pôsobia, a rovnako aj s bežnými servisnými či ad hoc témami, pokračoval počas celého roka prostredníctvom tlačových správ, tlačových konferencií, brífingov, individuálnych stretnutí či rozhovorov a exkurzií.

The launch on July 13, 2012 saw many important guests and also the representatives of Slovak, Czech and Austrian media take part and they also had the chance to look behind the scenes and in the non-public areas, which enabled them to offer the public some interesting reports.

Airport Bratislava chose a very untraditional form of communication and presentation on Valentine's Day, when it organized the special event Engagement in the Sky for three couples. We also organized a similarly interesting event at the launch of the historically first flight connection to the Norwegian capital as Viking warrior ladies enticed people with a dragon drink to take a flight to Oslo. The playfully colourful cake with a marzipan Boeing 737 and edible LEGO pieces, which was enjoyed by everyone on the inaugural flight to Copenhagen, won the 'cake of the week' prize in the competition organized by the prestigious internet portal anna.aero, which provides the travelling public with interesting information from the aviation industry.

The process of informing media representatives and the wider public about the competences and responsibilities of airports, airlines, travel agencies and other subjects active in aviation, as well as the usual service and ad hoc topics was executed throughout the year via press releases, press conferences, briefings, individual meetings, interviews and excursions.

14 Komunikácia a prezentácia

Communication and presentation

Interná komunikácia

Neoddeliteľnou súčasťou komunikácie leteckej spoločnosti bola v roku 2012 interná komunikácia. Osvedčenými dlhoročnými nástrojmi sa stali pracovné porady, neformálne stretnutia, pravidelné návštevy vedenia na jednotlivých pracoviskách či stránky letiskového intranetu.

Reprezentácia spoločnosti na veľtrhoch a konferenciách

Aj v roku 2012 sa Letisko Bratislava zúčastnilo vybraných odborných veľtrhov a konferencií, ktoré v závislosti od svojho zamerania slúžia či už na vlastnú propagáciu u klientov, na sledovanie aktuálnych vývojových trendov, legislatív a technických riešení v jednotlivých segmentoch činnosti letiska, ako aj na vytváranie a upevňovanie kontaktov so zahraničnými subjektmi.

S cieľom upevňovať povedomie o ponuke leteckých spojení a kvalite služieb Letiska Bratislava, ako aj s cieľom získavať nových cestujúcich v spádovej oblasti, zástupcovia odborov marketingu a leteckého obchodu aktívne prezentovali Letisko Bratislava a jeho služby samostatne alebo v rámci spoločného výstavného stánku so Slovenskou agentúrou pre cestovný ruch na nasledovných cestovateľských veľtrhoch:

- **ITF Slovakiatour Bratislava**
- **Ferienmesse Viedeň**
- **Holidayworld Praha**
- **Utazás Budapešť**

Internal communication

A crucial part of the Airport's communication in 2012 was internal communication. Tried and tested methods of internal communication are work meetings, informal meetings, regular management visits to individual departments within the company or the Airport intranet pages.

Company representation at exhibitions and conferences

In 2012, Airport Bratislava participated again at selected professional fairs and conferences, which, depending on their scope and focus, were used either to promote the Airport to our clients and to acquire information about the current development trends, new legislation and technical solutions in individual segments of airport activities, as well as offering opportunities to forge new contacts with professionals from other airports and companies.

With the aim of spreading information about the flight routes on offer and the quality of services at Airport Bratislava, as well as attracting new passengers in the catchment area, the representatives of the marketing and aviation sales departments actively promoted Airport Bratislava and its services either individually or in collaboration with our expo presentation stand in conjunction with the Slovak Tourist Board at the following travel fairs:

- **ITF Slovakiatour Bratislava**
- **Ferienmesse Viedeň**
- **Holidayworld Praha**
- **Utazás Budapešť**

Za účelom získavania a upevňovania kontaktov či už so zahraničnými tourist boardami, leteckými spoločnosťami, cestovnými kancelárkami, ako aj s cieľom sledovania najnovších trendov v cestovateľskom odvetví, sa zástupcovia Letiska Bratislava zúčastnili na jednom z najrenomovanejších veľtrhov cestovného ruchu v Európe, **ITB Berlín**.

S trendmi, novinkami a odbornými prednáškami z oblasti rozvoja leteckého obchodu, ktorý zastrešuje obchodné činnosti ako je retail, food & beverages, prenájom priestorov, parkovanie, predaj reklamných priestorov a pod., sa zástupcovia divízie obchodu a marketingu oboznámili na každoročnej **ACI Airport Trading Conference & Exhibition**, ktorá sa v roku 2012 uskutočnila v nórskom Osle.

Zástupcovia leteckého obchodu sa zúčastnili na tradičných konferenciách zameraných na rozvoj vzťahov s leteckými spoločnosťami a na rozširovanie siete leteckých spojení:

- **Routes Europe Conference Tallin**
- **Routes World Conference Abú Dhábí**
- **Low Cost Airlines Congress Londýn**

V oblasti riadenia letovej prevádzky a koordinácie slotov malo Letisko Bratislava zastúpenie na **130. a 131. IATA Slot Conferencii v Barcelone a v Toronte**.

Airport Bratislava representatives partook in one of the most prestigious tourism fairs in Europe, the **ITB Berlin**, in order to establish or strengthen links and contacts with foreign tourist boards, airlines, travel agencies and to keep up to date with the latest trends in the tourism sector.

The representatives from the sales and marketing department learnt about trends and new developments and attended lectures with a focus on developments in the non-aviation industry, which covered sales activities like retail, food & beverage, lettings, sale of advertisement space, etc. at the annual **ACI Airport Trading Conference & Exhibition**, which in 2012 took place in Oslo in Norway.

Representatives from the aviation sector took part in traditional conferences focusing on the development of relationships with airlines and the expansion of the flight route network:

- **Routes Europe Conference Tallin**
- **Routes World Conference Abú Dhábí**
- **Low Cost Airlines Congress Londýn**

Airport Bratislava also took part at the 130th and 131st IATA Slot Conferences in Barcelona and Toronto respectively, which focused on air traffic management and slots coordination.

15 Hodnotenie podnikateľskej činnosti

Business activities evaluation

Na základe dlhodobých strategických cieľov sa spoločnosť v roku 2012 primárne zamerala na plnenie nasledujúcich úloh:

- dokončenie výstavby II. etapy terminálu,
- podpora projektov súvisiacich s prevádzkou letiska, ktoré budú generovať príjmy letiskovej spoločnosti v budúcnosti, napr. spolupráca pri budovaní logistického centra DHL.
- vytvorenie podmienok ďalšieho rastu nákladnej prepravy z hľadiska efektívnejšieho využitia kapacít bratislavského letiska,
- pokračovanie v optimalizácii nákladov letiska predovšetkým v oblasti nákladov na opravy a údržbu, v administratívnych činnostiach, ako aj mzdových a personálnych.

Východiská podnikateľského plánu na rok 2012 sa nepodarilo splniť v plnom rozsahu. Počet vybavených cestujúcich medziročne poklesol o 11 %, čo je v porovnaní s plánom zníženie o 9 %. Pokles možno pripísať kombinácii viacerých faktorov. Jedným z najhlavnejších je redukcia letov spoločnosti Ryanair v Bratislave v závislosti od úprav svojich kapacít na trhoch mimo Slovenska a rozhodnutie neprevádzkovať časť svojej flotily počas zimnej sezóny. Táto skutočnosť sa negatívne dotkla i dlhoročne obľúbených spojení z bratislavského letiska, vrátane zrušenia linky do Paríža, a to aj napriek jej obsadenosti pohybujúcej sa nad 90 % a výpadok výkonov po ČSA, ktorý sa nepodarilo nahradiť.

The Airport set itself the following primary targets in 2012 based on the long-term strategic goals of the company:

- to finish works on the 2nd phase of construction of the terminal building,
- to support projects associated with operations at the Airport, which will generate income for the Airport company in the future, such as collaboration on the building of the DHL logistics centre,
- to create suitable conditions for further growth of freight transport in terms of more effective usage of the space and capacity at Airport Bratislava,
- to continue optimising the Airport's costs, in particular cost of repairs and maintenance, administrative work, as well as wage and personnel costs.

The business plan targets established for 2012 were not met in their entirety. The number of handled passengers fell 11 % year-on-year, which is a 9 % drop in comparison with original estimates. This drop was caused by a combination of several factors. Amongst the most important of these was the reduction of flights by the air carrier Ryanair in Bratislava, which was due to a change in this company's capacity in markets outside of Slovakia and the decision not to operate part of its fleet during the winter season. This fact also had a negative impact on long-standing favourite connections from Bratislava, including the route to Paris, in spite of occupancy being at above 90 %, as well as decreased performance following the loss of CSA's flights, which the Airport failed to find a replacement for.

15 Hodnotenie podnikateľskej činnosti

Business activities evaluation

Pri porovnaní prevádzkových výsledkov 2012 voči 2011 je potrebné zdôrazniť nasledovné skutočnosti:

- zníženie počtu vybavených pasažierov o 11 %,
- zníženie prevádzkového zisku bez odpisov o 4,3 milióna EUR,
- udržanie priemerného počtu zamestnancov,
- nárast vybaveného carga v tonách o 10 %,
- nárast finančných nákladov – úrokov z čerpaných úverov a iných finančných nákladov,
- prehĺbenie straty spoločnosti na úroveň 13 413 449 EUR.

In comparing the operating results in 2012 with 2011, it is important to highlight the following facts:

- the drop in the number of handled passengers of 11 %,
- a decrease in operating costs less depreciation in the total of 4.3 million EUR,
- average number of employees remained the same,
- a 10 % increase in handled cargo in tonnes,
- a rise in financial costs – interest on loans and other financial costs,
- An increased company loss at 13 413 449 EUR.



15 Hodnotenie podnikateľskej činnosti

Business activities evaluation

Plnenie cieľov v investičnej a finančnej oblasti

Celkové investície Letiska M. R. Štefánika dosiahli výšku 28 833 040 EUR, z čoho približne 96 % tvorila investícia do výstavby II. etapy nového terminálu. Investičná činnosť súvisiaca s výstavbou terminálu bola v roku 2012 krytá úvermi poskytnutými konzorciom bánk (VÚB, Tatra banka, SLSP) a Slovenskou záručnou a rozvojovou bankou v celkovej výške 57 miliónov EUR.

Letisková spoločnosť pristúpila k optimalizácii pracovného kapitálu zosúladením splatností pohľadávok a záväzkov z obchodnej činnosti, čo malo pozitívny vplyv na riadenie tokov hotovosti.

Spoločnosť si v roku 2012 riadne plnila svoje záväzky voči dodávateľom a finančným inštitúciám.

Progress against investment and financial targets

Airport Bratislava's overall investments reached 28 833 040 EUR, of which approximately 96 % were investment activities focused on the construction of the 2nd phase of the terminal. Investment associated with the completion of the terminal was covered in 2012 by loans provided by a consortium of banks (VÚB, Tatra banka, SLSP) and the Slovak Guarantee and Development Bank (SZRB) in the total of 57 million EUR.

The company also undertook the optimisation of working capital by aligning the maturities of receivables and trade liabilities, which had a positive impact on the management of cash flow.

In 2012, the company was punctual in meeting its liabilities to suppliers and financial institutions.

**Výkaz ziskov a strát za rok končiaci sa
za rok končiaci sa 31. decembra 2012 v TEUR**

**Income statement for the year
ended 31 December 2012 in TEUR**

	Rok Year 2012	Rok Year 2011
Prevádzkové výnosy Operating revenue	23 800	28 370
Prevádzkové náklady Operating expenses	(33 534)	(30 915)
Náklady na nákup materiálu a služieb Costs of material and services	(7 454)	(7 167)
Osobné náklady Wages and contributions	(10 082)	(10 071)
Odpisy a amortizácia Depreciation and amortisation expenses	(13 835)	(12 546)
Ostatné prevádzkové náklady Other operating expenses	(2 163)	(1 131)
Zisk pred zdanením, úrokmi a odpismi EBITDA	4 101	10 001
Prevádzkový zisk (strata) EBIT	(9 734)	(2 545)
Strata z finančných operácií Loss from financial activities	(1 659)	(966)
Daň z príjmov Income tax	2 020	226
Strata za obdobie Loss for the period	(13 413)	(3 737)

Súvaha k 31. decembru 2012

Statement of financial position as of December 31, 2012

v / in TEUR	Rok Year 2012	Rok Year 2011
Aktíva / Assets		
Neobežný majetok / Non-current assets		
Budovy, stavby, stroje a zariadenia / Property, plant and equipment	200 951	185 647
Pozemky / Land	146 551	146 574
Nehmotný majetok / Intangible assets	1 679	1 971
	349 180	334 192
Obežný majetok / Current assets		
Krátkodobé pohľadávky / Trade and other accounts receivables	2 880	5 066
Peniaze a peňažné ekvivalenty / Cash and cash equivalents	1 475	584
Zásoby / Inventories	327	319
Časové rozlíšenie / Accruals and deferrals	203	213
	4 885	6 181
Spolu majetok / Total assets	354 065	340 374
Vlastné imanie a záväzky / Equity and liabilities		
Vlastné imanie / Equity		
Základné imanie / Share capital	292 428	292 014
Fondy / Funds	687	687
Nerozdelený zisk / Retained earnings	(16 534)	(12 797)
Zisk za rok / Net profit for the year	(13 413)	(3 737)
	263 167	276 167
Záväzky / Liabilities		
Spolu dlhodobé záväzky / Total non-current liabilities		
Bankové úvery / Bank loans	57 239	16 718
Odložený daňový záväzok / Deferred tax liabilities	11 645	9 625
Výnosy budúcich období dlhodobé / Deferred income LT	8 809	8 991
Dlhodobé záväzky z obchodného styku / Long term trade payables	6 358	5 013
Ostatné dlhodobé záväzky / Other long term payables	555	669
Dlhodobé rezervy / Long term provisions	320	434
	84 927	41 450
Spolu krátkodobé záväzky / Total current liabilities		
Záväzky z obchodného styku a iné / Trade and other payables	3 437	20 293
Krátkodobé finančné záväzky / Current financial liabilities	1 464	1 169
Výnosy budúcich období krátkodobé / Deferred income ST	348	599
Krátkodobé rezervy / Short term provisions	721	696
	5 971	22 757
Spolu záväzky / Total liabilities	90 898	64 207
Spolu vlastné imanie a záväzky / Total equity and liabilities	354 065	340 374

15 Hodnotenie podnikateľskej činnosti Business activities evaluation

Hodnotenie prevádzkových výkonov

V roku 2012 vybavilo Letisko M. R. Štefánika v Bratislave 1 416 010 cestujúcich a 22,5-tisíc ton leteckého nákladu. Spolu 12 hlavných prepravcov ponúкло spojenia do 65 rôznych destinácií pravidelnými linkami a charterovými letmi.

Osobná preprava

Počet prepravených cestujúcich v osobnej preprave predstavoval pokles oproti predchádzajúcemu roku na úrovni 11 %. Z väčšej časti sa na ňom podpísal segment pravidelnej medzinárodnej prepravy, ktorú v roku 2012 využilo o takmer 150-tisíc cestujúcich menej. Kľúčovými faktormi pritom bol výpadok ponuky ČSA s linkami Praha, Brusel, Paríž, Amsterdam, Larnaka a Barcelona, ktorý sa v roku 2012 nepodarilo nahradiť. Podpoklessa podpísala aj redukcia kapacity ponúkanej v Bratislave spoločnosťou Ryanair.

Destinácie

Pozíciu najfrekventovanejšej pravidelnej linky opäť obhájil Londýn v kombinácii letísk Stansted a Luton a to napriek tomu, že londýnske linky kumulatívne prvýkrát v histórii zaznamenali pokles o nezanedbateľných 15 %. Na druhú priečku spomedzi pravidelných destinácií poskočil Dublin, a to na úkor Milána (Bergamo), ktoré si neudržalo svoju minuloročnú druhú pozíciu.

Operating activity assessment

In 2012, Airport Bratislava handled 1 416 010 passengers and 22 500 tonnes of cargo. The 12 main air carriers offered scheduled as well as charter flights to 65 destinations.

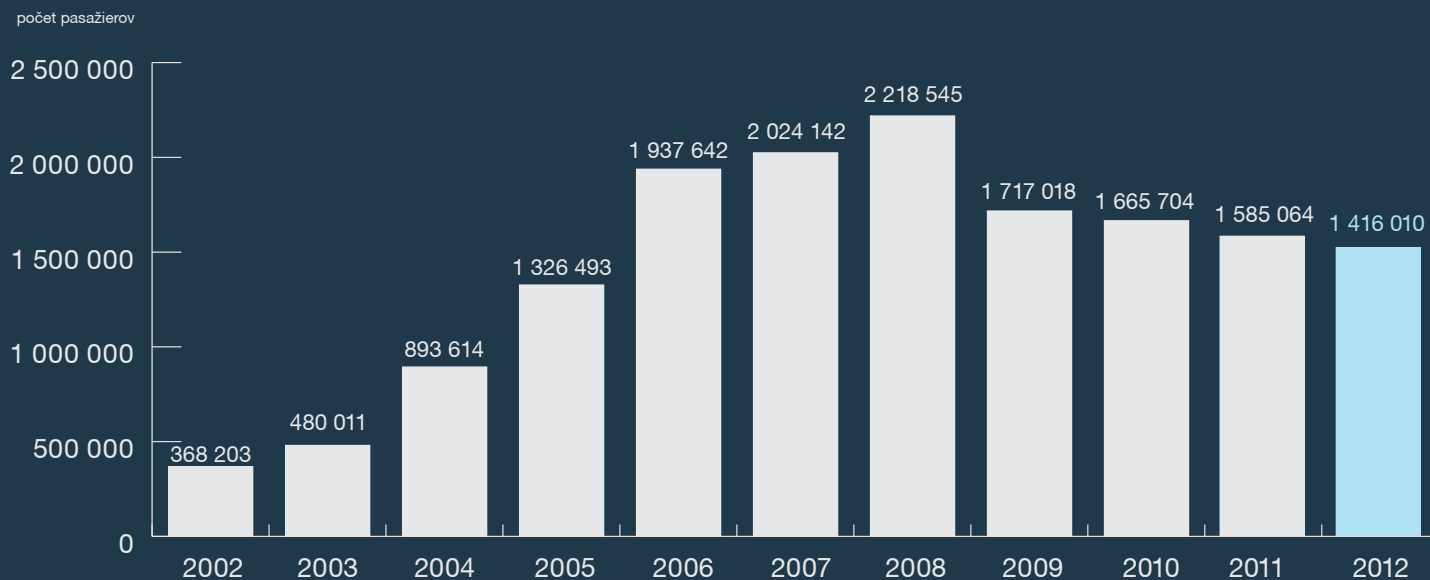
Passenger transportation

The number of transported passengers within the passenger segment declined by 11 % in comparison with the previous year. This was mainly within the scheduled international transportation segment, which in 2012 was used by approximately 150 000 fewer people. The key factor was the loss of the air carrier CSA with its flights to Prague, Brussels, Paris, Amsterdam, Larnaca and Barcelona, which were not successfully replaced in 2012. The drop in passenger numbers came also on the back of the reduction of capacity offered by Ryanair in Bratislava.

Destinations

The most frequent scheduled flight was once again London with the combination of its two airports Stansted and Luton, in spite of the fact that London flights have for the first time in history cumulatively registered a decline by a significant 15 %. The second most frequented route amongst the scheduled destinations was Dublin, which took over from Milan (Bergamo), which failed to maintain its second rank from last year.

Vývoj osobnej dopravy v rokoch 2001 – 2012 Passenger transport development in 2001 – 2012



15 Hodnotenie podnikateľskej činnosti Business activities evaluation

Na poli charterových destinácií v tomto roku opakovane na čele stála turecká Antalya. Paradoxne, aj Antalya podobne ako Londýn, zaznamenala medziročný pokles v počte prepravených cestujúcich na úrovni 14 %. Pokračujúci prepád oproti minulosti zaznamenala aj egyptská Hurghada, ktorá ešte v roku 2008 viedla čelo rebríčka charterových liniek s takmer 95-tisíc cestujúcimi; v roku 2012 do nej cestovalo iba niečo málo vyše 42-tisíc dovolenkárov.

Najrýchlejšie rastúcou pravidelnou linkou v roku 2012 bolo spojenie do Moskvy (Vnukovo), ktorá vykázala nárast 313 %. V rámci charterových liniek z vývoja v Egypte najviac profitoval tuniský Monastir, ktorý sa medziročne posilnil o takmer 50 % a tiež Burgas, ktorý sa vďaka tomu posunul medzi Top 10 destinácií roka.

This year, the Turkish destination of Antalya claimed the top spot amongst charter destinations. Paradoxically, like London, Antalya also registered a year-on-year 14 % decline in the number of transported passengers. A continuing slump in comparison with the previous year was also registered by Hurghada, which in 2008 topped charter flights ranks with almost 95 000 passengers; in 2012 just over 42 000 holidaymakers chose to fly there.

The fastest growing scheduled flight in 2012 was the route to Moscow (Vnukovo airport), which registered a 313 % rise. Within the charter flights segment, the Tunisian destination of Monastir benefitted most from Egypt's decline as it registered a year-on-year rise of approximately 50 % and also Burgas, which consequently secured a spot in the Top 10 destinations on this year's list.

15 Hodnotenie podnikateľskej činnosti Business activities evaluation

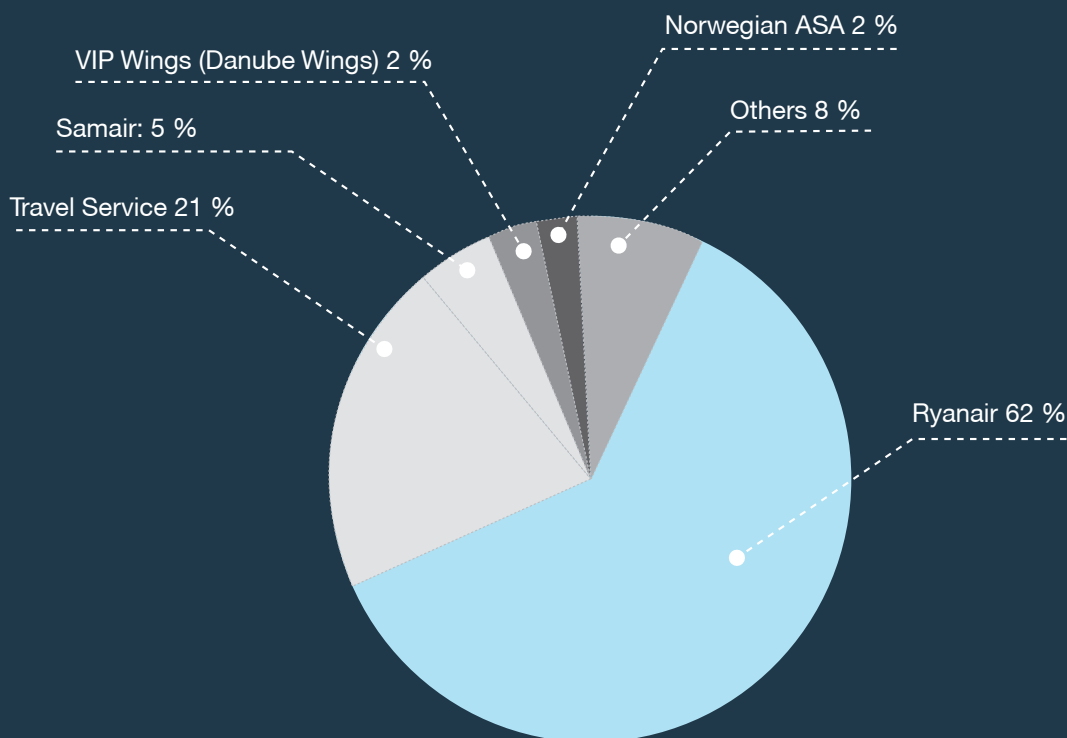
Dopravcovia

Pozíciu najväčšieho prepravcu v Bratislave naďalej zastáva írsky Ryanair, no jeho podiel na celkovej preprave v dôsledku znížení ponúkanej kapacity klesol v roku 2012 na približne 62 %. Druhým najvýznamnejším prepravcom v Bratislave je charterová spoločnosť Travel Service, ktorej podiel na celkovej preprave z/do Bratislavy predstavuje približne 21 %. Na trhu sa veľmi pekne etabloval aj severný Norwegian Air Shuttle, ktorý sa v roku 2012 za necelých 9 mesiacov operovania postavil na 5. priečku z hľadiska počtu prepravených cestujúcich spomedzi všetkých dopravcov v Bratislave, tesne za ním figuruje ruský UTair.

Air carriers

The position of the largest air carrier in Bratislava continues to be claimed by the Irish Ryanair; however, its contribution to overall transportation fell to approximately 62 % in 2012 as a result of the reduction of offered capacity. The second most important air carrier in Bratislava was the charter company Travel Service, whose contribution to the overall transportation to and from Bratislava was approximately 21 %. The Nordic airline Norwegian Air Shuttle also firmly established its presence on the market and in 2012 it rose to 5th place in terms of transported passengers, only 9 months after starting its operations in Bratislava, closely followed by the Russian UT Air.

TOP 5 leteckých prepravcov TOP 5 carriers



Nákladná preprava

Preprava leteckého nákladu na cargo linkách zaznamenala uspokojivý nárast na úrovni 10 %. Tovary boli prepravované na pravidelných trasách Lipsko, Sofia a Brusel (v poradí podľa objemu nákladu), ktoré sú hlavnými prekladiskami spoločnosti DHL.

I keď tempo rastu objemu leteckého nákladu sa oproti predchádzajúcim rokom o niečo spomalilo, výsledok z roku 2012 je opäť historickým ročným rekordom pre Bratislavu.

Freight transportation

Freight transportation on cargo routes registered a satisfactory growth at 10 %. Goods were transported on scheduled routes to Leipzig, Sofia and Brussels (in this sequence according to freight volume), which are the main cross-docking ports for DHL. Although the pace of the rise in air freight volume did slow down somewhat in comparison with the previous year, the result attained in 2012 is once again a new annual record for Bratislava.

	2004	2005	2006	2007	2008	2009	2010	2011	2012
Objem leteckého nákladu (t) Volume of air cargo	6 972	3 633	5 055	1 969	6 960	11 902	17 717	20 534	22 577
Medziročný rast Annual growth	-	-48%	39%	-61%	253%	71%	49%	16%	10%

15 Hodnotenie podnikateľskej činnosti Business activities evaluation

Vývoj počtu pohybov a objemu ton na pristátí

Počet vzletov a pristátí v roku 2012 v porovnaní s predchádzajúcim rokom klesol o 8 %, t. j. o necelých 2 000 pohybov. Najvýraznejšie pritom klesol počet zahraničných pravidelných pohybov, čo korešponduje s už spomínanou redukciou letového poriadku spoločnosti Ryanair a úplného výpadku liniek ČSA.

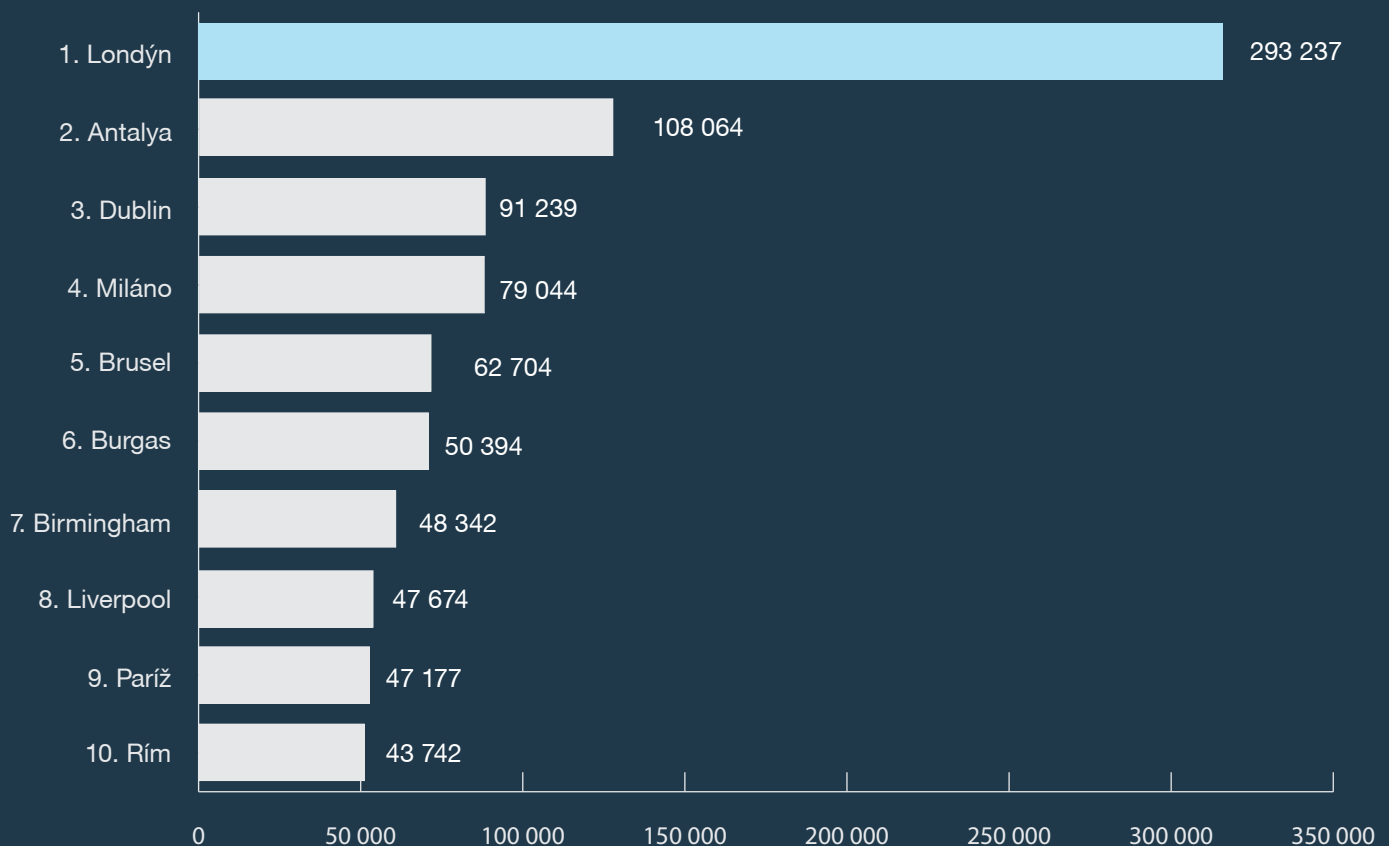
Sektor nepravidelnej, charterovej dopravy, sa v roku 2012 vyvíjal stabilne z hľadiska počtu vykonaných letov a tiež z hľadiska počtu ton na pristátí.

Aircraft movements and weight of aircraft at landing

The number of take-offs and landings in 2012 in comparison with the previous year fell 8 %, which means by approximately 2 000 movements. The most significant decline was registered in the segment of foreign scheduled movements that corresponds with the above-mentioned reduction of flights in the Ryanair schedule and the total loss of CSA flights.

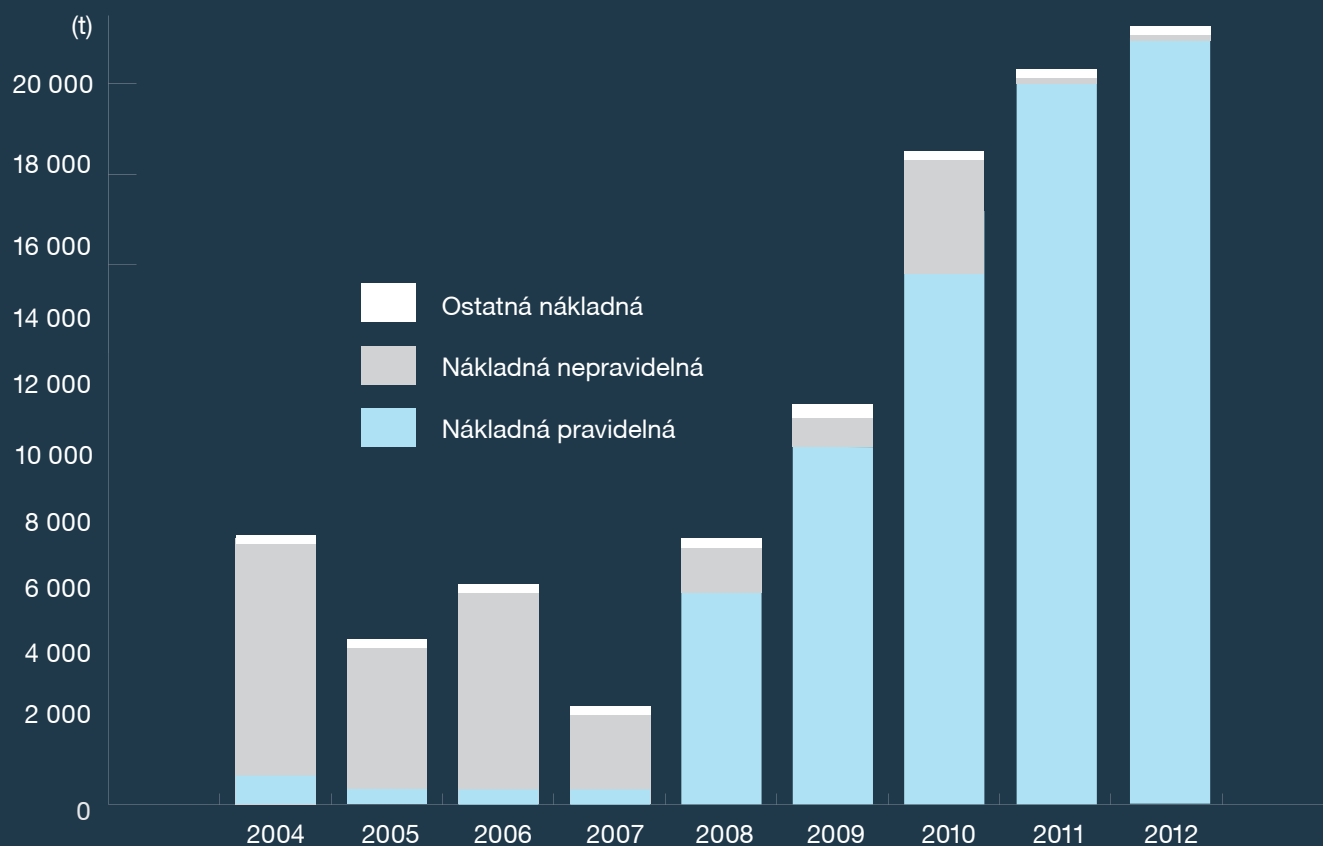
The non-scheduled and charter transportation segment developed steadily in 2012, both with regard to the number of executed flights, as well as the number tonnes at landing.

Top 10 destinácií podľa počtu pasažierov Top 10 destinations by number of passengers



Podiel jednotlivých druhov nákladnej dopravy v rokoch 2001 – 2012

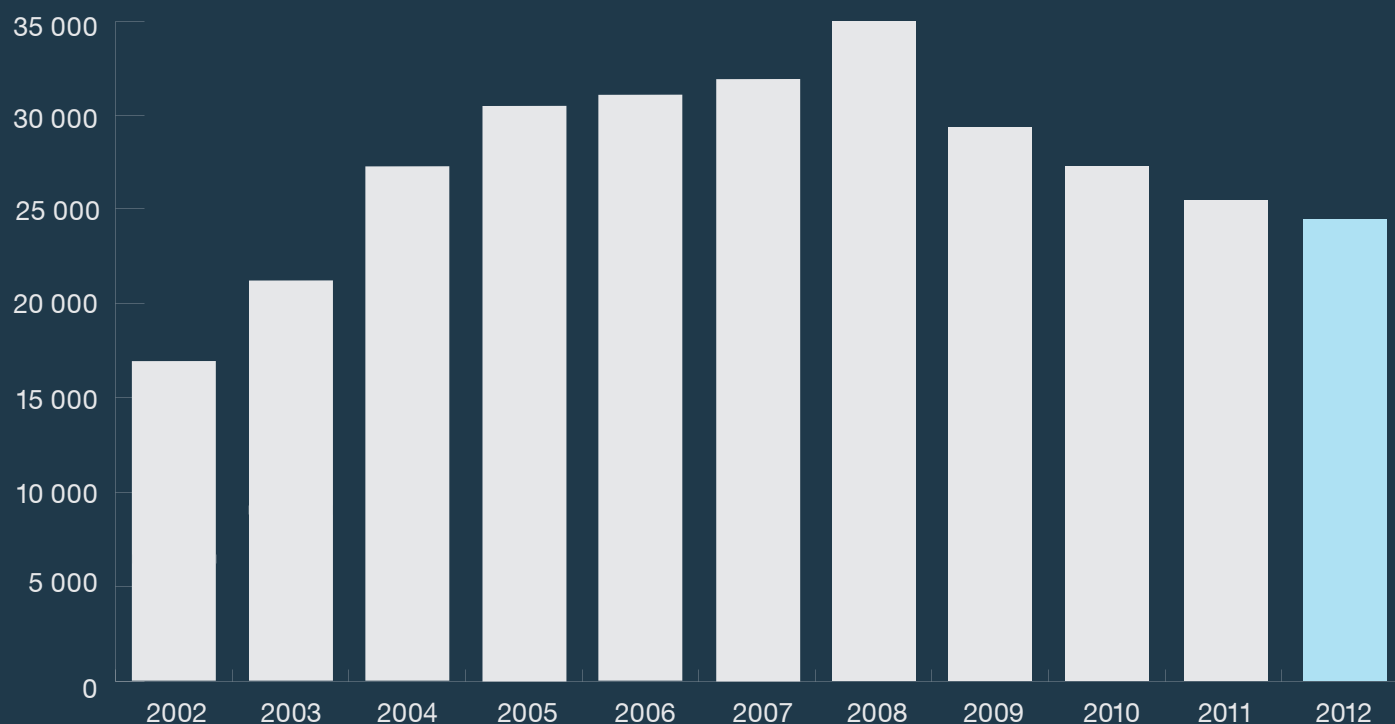
Proportion of individual types of freight transport between the years 2001 – 2012



15 Hodnotenie podnikateľskej činnosti Business activities evaluation

Vývoj počtu pohybov lietadiel v rokoch 2001 – 2012

Development of the number of aircraft movements between the years 2001 – 2012

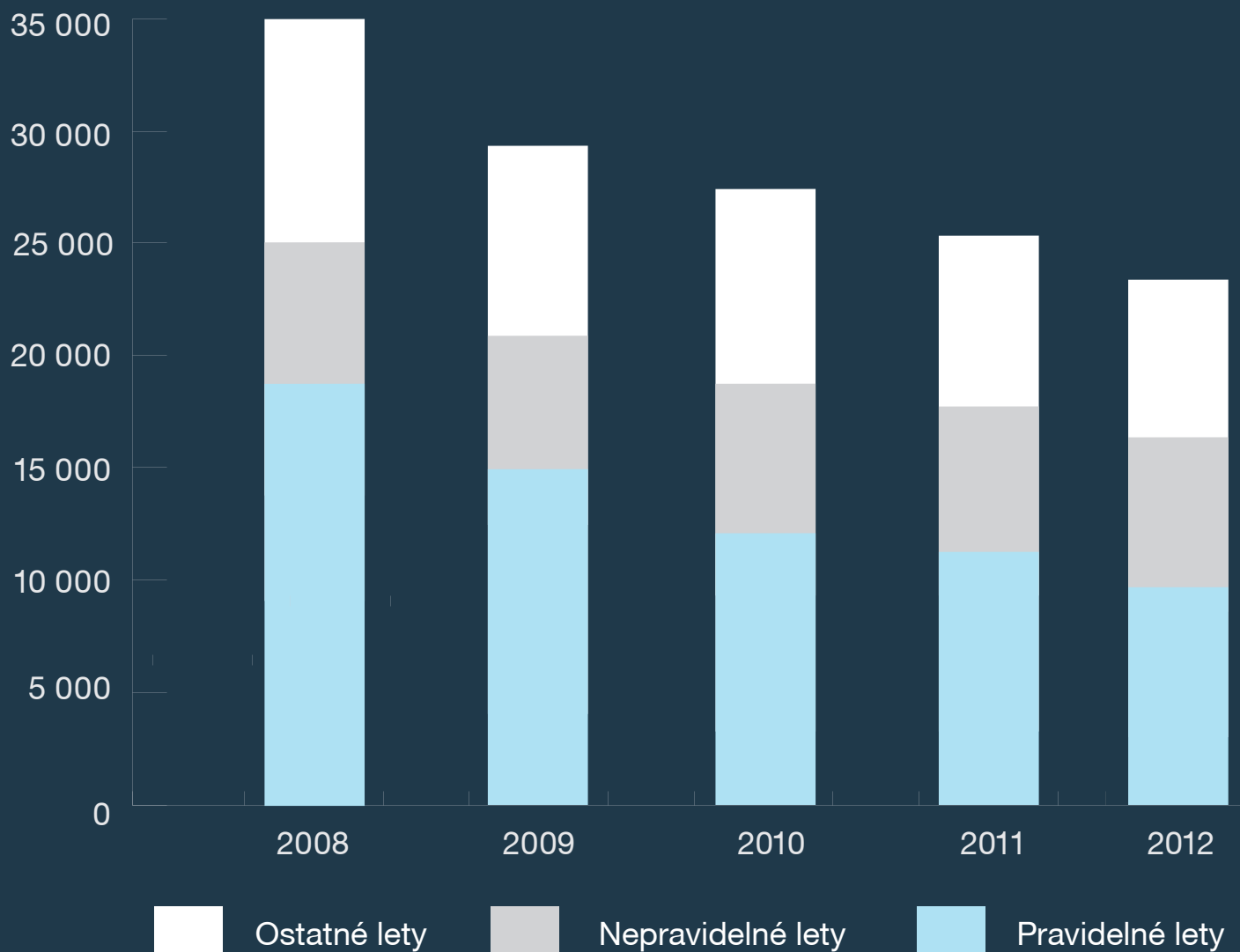


Vývoj počtu pohybov lietadiel a hmotnosti lietadiel na pristátí v tonách za roky 2001 – 2012 Development of the number of aircraft movements and aircraft weight at landing in tonnes in 2001 – 2012

	2002	2003	2004	2005	2006	2007	2008	2009	2010	2011	2012
Počet pohybov lietadiel Number of aircraft movements	17 472	21 214	27 133	30 380	31 149	31 599	34 873	29 481	27 220	25 358	23 412
Objem ton na pristátí Volume in tonnes at landing	239 707	315 633	453 827	567 470	698 962	705 506	774 710	625 170	552 084	540 563	485 520

15 Hodnotenie podnikateľskej činnosti Business activities evaluation

Štruktúra pohybov lietadiel v rokoch 2008 - 2012
Structure of aircraft movements in 2008 - 2012





16 Podnikateľský plán spoločnosti na rok 2013

The company business plan for 2013

Podnikateľský a finančný plán na rok 2013 vychádza zo súčasnej situácie v oblasti leteckej dopravy a prognóz odborných medzinárodných organizácií zastrešujúcich európske letiská a letecké spoločnosti. Osobná doprava v Európe zaznamenala v októbri 2012 pokles, čo bolo po prvýkrát od roku 2009. V členských krajinách EÚ klesla v mesačnom porovnaní o 1,3 %. Naďalej rastie počet prepravených pasažierov v krajinách mimo zóny EÚ (Rusko, Turecko, Island), čo rozdeľuje Európu z hľadiska počtu prepravených cestujúcich na dvojrýchlostnú. Z krajín EÚ rastú naďalej silné trhy v Nemecku, Holandsku a Švédsku. Slovensko patrí ku krajinám s poklesom počtu prepravených cestujúcich. Letisková spoločnosť očakáva v roku 2013 rast počtu cestujúcich o 2%.

Ekonomiku spoločnosti bude významne ovplyvňovať vysoká výška odpisov hmotného investičného majetku a dlhová služba súvisiaca s úvermi. Tie čerpala letisková spoločnosť v súvislosti s novým terminálom pre verejnosť, ktorý bol dokončený v júli 2012. Táto výstavba bola financovaná kombináciou vlastných zdrojov (vkladom akcionára MDVRR, z vlastných prevádzkových zdrojov letiska) a úverového financovania.

V roku 2013 je cieľom manažmentu zastaviť klesajúci trend výkonov z leteckej činnosti. Letisková spoločnosť predpokladá medziročný rast tržieb o 3 % a prevádzkový zisk (EBITDA) na úrovni 25 % tržieb.

The business and financial plan for 2013 is based on the current situation in the aviation industry and on prognoses offered by international organizations covering European airports and air carriers. Passenger transport in Europe registered a drop in October 2012, which was the first decline since 2009. The EU member countries registered a 1.3 % month-on-month decline. The number of transported passengers in countries outside the EU continues to rise (Russia, Turkey, Iceland), which divides Europe into a two-speed zone in terms of number of passengers transported. With regard to other EU countries, strong markets in Germany, the Netherlands and Sweden continue to see growth. Slovakia ranked amongst countries which witnessed falling passenger numbers.

The company's finances will be impacted significantly by the high level of depreciation of tangible investment assets and the debt servicing associated with loans. These loans were obtained by the Airport in association with the new passenger terminal, which was completed in July 2012. The construction of the terminal was financed through a combination of the Airport's own operating resources and loan financing.

The management's aim for 2013 is to reverse the downward trend in the Airport's performance. Our company expects revenue to rise 3 % year-on-year and EBITDA to reach 25 % of revenue.

Správa o stave a vývoji majetku

Report on the state and the development of assets, equity and liabilities of the company

17

V roku 2012 došlo v porovnaní s predchádzajúcim rokom k zvýšeniu celkovej hodnoty majetku spoločnosti o 13 691 195 EUR, pričom jeho hodnota dosiahla výšku 354 064 726 EUR. Rozhodujúcu položku tvorilo zaradenie II. etapy terminálu do majetku letiskovej spoločnosti.

K zmenám došlo v štruktúre neobežného majetku, predovšetkým išlo o zvýšenie dlhodobého hmotného majetku o 15 280 557 EUR a rovnako finančných účtov o celkovú čiastku 891 079 EUR. Zároveň sa znížili krátkodobé pohľadávky o 2 186 678 EUR, z čoho obchodné pohľadávky tvorili 978 246 EUR a daňové 1 207 217 EUR (vysokú úroveň daňových pohľadávok v r. 2011 spôsobili nadmerné odpočty DPH za november a december príslušného roku, ktoré vyplynuli z realizácie II. etapy letiskového terminálu).

Celková strata spoločnosti dosiahla v roku 2012 hodnotu 13 413 448 EUR, čo je o 9 676 265 EUR viac ako v roku 2011. Pri spracovaní daňového priznania spoločnosti sa pristúpilo k pozastaveniu daňových odpisov na dlhodobý hmotný majetok za rok 2012, a to z dôvodu umorenia daňovej straty z roku 2010 vo výške 1 247 455 EUR. Celková umorená daňová strata v rokoch 2011 a 2012 predstavuje spolu 9 562 280 EUR, z čoho 1 247 455 EUR pripadá na rok 2012.

In comparison with the previous year, in 2012 we registered an increase in the total value of company assets of 13 691 195 EUR, with the total value reaching 354 064 726 EUR. The decisive item was the inclusion of the 2nd phase of the terminal in the company's assets.

There were changes in the structure of the company's fixed assets, in particular the increase in long-term tangible assets totalling 15 280 557 EUR, as well as financial accounts in the total amount of 891 079 EUR. At the same time, we registered a decrease in short-term receivables by 2 186 678 EUR, amongst which were trade receivables in the total of 978 246 EUR and tax receivables in the total of 1 207 217 EUR (the high level of tax receivables in 2011 was caused by significant depreciation of VAT for the months of November and December of the same year, which was due to the execution of the 2nd phase of the terminal).

The total loss of the company in 2012 was 13 413 448 EUR, which is 9 676 265 EUR more than in 2011. In its tax return, the company undertook steps to suspend tax depreciation on long-term tangible assets for 2012, which enabled it to carry forward the whole tax loss from 2010 totalling 1 247 455 EUR. The total TAX loss that was carried forward in the years 2011 and 2012 was 9 562 280 EUR, of which 1 247 455 EUR was carried forward to 2012.

18 Kontakt Contact

Ročná správa akciovej spoločnosti Letisko M. R. Štefánika – Airport Bratislava, a. s. (BTS) vychádza raz ročne. Je určená akcionárom letiskovej spoločnosti, klientom, obchodným partnerom, analytikom, bankám a zamestnancom.

Poštová adresa: Letisko M. R. Štefánika – Airport Bratislava, a. s. (BTS),
P. O. Box 160, 823 11 Bratislava 216, Slovenská republika

Telefón: +421-2-3303 3353

Fax: +421-2-3303 3351

Web: www.bts.aero

E-mail: info@bts.aero

Kontakt pre médiá: press@bts.aero
+421-2-3303 3116

Vydáva: Letisko M. R. Štefánika – Airport Bratislava, a. s. (BTS)

Všetky práva sú vyhradené. Kopírovanie, distribúcia, preklad a iné použitie dokumentu a jeho častí je možné iba po písomnom súhlase vydavateľa.

The annual report of the joint-stock company Letisko M. R. Štefánika – Airport Bratislava (BTS) is published once a year. It is targeted at the shareholders of the Airport, its clients, business partners, analysts, banks and the employees. It was completed in September 2012 and is available for viewing in electronic form on the Airport's website in the Press section.

Postal address: Letisko M. R. Štefánika – Airport Bratislava, a. s. (BTS),
P. O. Box 160, 823 11 Bratislava 216, Slovak Republic

Telephone: +421-2-3303 3353

Fax: +421-2-3303 3351

Web: www.bts.aero

E-mail: info@bts.aero

Media contact: press@bts.aero
+421-2-3303 3116

Issued by: Letisko M. R. Štefánika – Airport Bratislava, a. s. (BTS)

All rights reserved. Copying, distribution, translation or other use of the document and its part for any other reason is only possible after a written approval from the publisher.

creating, innovating and developing